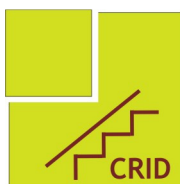


Istraživanje o položaju mladih sa oštećenjem sluha u Srbiji

Centar za razvoj inkluzivnog društva

Beograd 2009.godina

Publikacija koja je pred vama je pripremljena od organizacija



CRID Centar za razvoj inkluzivnog društva
ISDC Inclusive Society Development Center

i partnera u istraživačkim aktivnostima



Projekat i izdavanje ove publikacije je podržalo



Истраживање о положају младих са оштећењем слуха у
Србији
Програм јачања капацитета удружења младих
Министарство омладине и спорта - Република Србија



Tekst publikacije:
Vesna Bogdanović
Suzana Ivanović
Zoran Gavrilović

Prevod na Engleski:
Mladen Marković

Dizajn korica:
Grigorije Lazarević

Prelom i obrada:
Beoprojekt

Kontakt :
Centar za razvoj inkluzivnog društva, ul.Zahumska 23a, 11120 Beograd, Srbija
tel/fax: 011.311.97.61, e-pošta: office@crid.org.rs , web: www.crid.org.rs

SADRŽAJ

1. Kontekst i svrha istraživanja
2. Tema istraživanja
3. Istraživanje o položaju mladih sa oštećenjem sluha u Srbiji - uvod
4. Metodološki okvir istraživanja
5. Rezultati
 - 5.1. Mladi sa oštećenjem sluha i diskriminacija
 - 5.2. Svet rada i mladi sa oštećenjem sluha
 - 5.3. Mladi sa oštećenjem sluha i obrazovanje
 - 5.4. Društveni i kulturni život mladih sa oštećenjem sluha
6. Glavni nalazi istraživanja
7. Preporuke
8. Prilozi

REČI ZAHVALNOSTI

Ovaj projekat je deo projekta koji realizuje Međunarodna federacija mladih sa oštećenjem sluha u čijoj mreži je CRID nacionalni predstavnik za Srbiju, koji ko/finansira Savet Evrope, odnosno Evropski omladinski forum.

Preporuka Saveta Evrope je da sve nacionalne organizacije članice Međunarodne federacije mladih sa oštećenjem sluha potraže dodatna sredstva u svojim zemljama da bi se istraživanje sprovedo detaljnije i u većoj razmeri.

CRID je ovim istraživanjem doprineo stvaranju analize trenutnog stanja kada je u pitanju položaj mladih sa oštećenjem sluha u Srbiji i formulisanju preporuka za unapređenje propisa i prakse.

Publikacija koja je pred vama sadrži rezultate upitnika koji su popunjavale osobe sa oštećenjem sluha lično ili putem upitnika koji je postavljen na sajtu organizacije CRID.

Zahvaljujemo se svima koji su pomogli realizovanje ovog obimnog istraživanja: Institutu za eksperimentalnu fonetiku i patologiju govora (IEFPG) iz Beograd, Međuopštinskoj organizaciji gluvih i nagluvih Zrenjanin iz Zrenjanina, DES Novi Sad iz Novog Sada i školi za oštećene sluhom "Stefan Dečanski" iz Beograda

Koordinatorima anketara i anketarima: Mioni Mandić, Milošu Markoviću, Pavlu Aličajiću, Nemanji Rajačiću, Irini Stojanović, Mladenu Markoviću, Lazaru Stojanoviću, Pavle Petroviću, Tei Stamenković i drugima.

Takođe, puno se zahvaljujemo učesnicima istraživanja na popunjavanju upitnika.

Zahvaljujemo se svim učesnicima istraživanja za sugestije koje su dali, a vezane za rešavanje pitanja kada je reč o položaju mladih osoba sa oštećenjem sluha.

Hvala na podršci svim članovima i volonterima organizacije Centar za razvoj inkluzivnog društva CRID, članovima tima i prijateljima.

1. Kontekst i svrha istraživanja

U proteklih 8 godina (2010.-2009.) povećano je interesovanje za probleme sa kojima se suočavaju osobe sa invaliditetom u Srbiji, prevashodno zahvaljujući otvaranju saradnje na svim poljima sa međunarodnom zajednicom, ali i intenziviranju aktivnosti organizacija osoba sa invaliditetom, što je kao rezultat donelo i odbacivanje do tada dominantnog, medicinskog modela pristupa osobama sa invaliditetom. Pristalice ovog modela posmatrale su osobe sa invaliditetom kao nesamostalne, pacijente - prvenstveno kao osobe sa dijagnozom, pa čak i nesposobne, i to ne samo za samostalan život, već i za bilo kakvu aktivnost, a posebno intelektualnu i/ili kreativnu.

Direktna posledica ovakvih stavova bila je izolacija osoba sa invaliditetom u zaštićene sredine, njihova getoizacija i svojevrsna izolacija iz društvenih tokova. Ova grupa je posmatrana kao objekat o kome neko mora da se stara i koja nije u stanju da privređuje ili proizvodi, pa samim tim i da radi, nađe zaposlenje i usvoji adekvatno obrazovanje. Formirale su se posebne ustanove u formi dnevnih centara, saveza, zaštitnih radionica itd. u kojima su se o osobama sa invaliditetom brinule osobe bez invaliditeta. Takva socijalna politika dovela je i do toga da ostatak populacije percipira osobe sa invaliditetom kao građane drugog reda, ljude koje bi trebalo izbegavati ili, u boljim slučajevima, sažaljevati.

Devedesetih godina 20-tog veka, sa osnivanjem velikog broja organizacija osoba sa invaliditetom, jača pokret koji zastupa u početku socijalni pristup osobama sa invaliditetom, a koji ubrzo prerasta u inkluzivni, na čijim krilima posle 2000. godine i počinje reforma socijalne politike u Srbiji.

Kao pozitivan pomak možemo naglasiti da se danas predstavnici organizacija osoba sa invaliditetom redovno konsultuju i uključuju u reformske procese, kao i da je država koncept reformi konačno prilagodila inkluzivnim principima i u fokus stavila samu osobu sa invaliditetom, a ne apstraktne modele koje je nametao medicinski pristup. U prilog tome govori i činjenica da je u okviru Ministarstva rada, zapošljavanja i socijalne politike 2004. godine formiran i poseban sektor za zaštitu osoba sa invaliditetom.

Četiri događaja vezana za temu ovog istraživanja, su obeležile proteklih četiri godine.

2006. godinu:

- Donošenje *Zakona o sprečavanju diskriminacije osoba sa invaliditetom* koji je stupio na snagu od 25.04.2006. godine. Ovim zakonom uređuje se opšti režim zabrane diskriminacije po osnovu invalidnosti, posebni slučajevi diskriminacije osoba sa invaliditetom, postupak zaštite osoba izloženih diskriminaciji i mere koje se preduzimaju radi podsticanja ravnopravnosti i socijalne uključenosti osoba sa invaliditetom.
- Strategija unapređenja položaja osoba sa invaliditetom u Republici Srbiji, koju je vlada Republike Srbije usvojila 28. decembra 2006. godine predstavlja srednjoročni plan aktivnosti svih društvenih aktera u Republici Srbiji, u cilju unapređenja položaja osoba sa invaliditetom. Ciljevi strategije ustanovljeni su za period od 2007-2015. godine, sa akcionim planovima koji se donose za period od dve godine.

2007. godina:

- Finaliziranje i usvajanje sveobuhvatne i integrativne Međunarodne konvencije UN za promovisanje i zaštitu prava i dostojanstva osoba sa invaliditetom, koja predstavlja značajan doprinos naporima za umanjivanje socijalnih nepogodnosti kojima su osobe sa invaliditetom izložene i koja ima za cilj promovisanje i njihovog učešća u građanskim, političkim, ekonomskim, socijalnim i kulturnim sferama života uz jednake mogućnosti, kako u razvijenim i zemljama u razvoju tako i u srednje razvijenim zemljama kao što je Republika Srbija.

2009. godina:

- Usvajanje *Zakona o profesionalnoj rehabilitaciji i zapošljavanju osoba sa invaliditetom*, koji predstavlja logičan nastavak prethodno pomenutih inicijativa i aktivnosti.

2. Tema istraživanja

Tema unapređenja položaja mladih sa oštećenjem sluha i utvrđivanje njihovog trenutnog stanja, mlada je tema u Srbiji, pa je svaki potez, čak i manji od donošenja posebnih zakona koji bi poboljšali njihov položaj, za svaku pohvalu, jer svedoči o čvrstoj odluci i razvijenoj svesti države da podrži ovakve projekte što je presudan korak u implementaciji rešenja na nivou društva.

Pionirski koraci zavređuju pažnju, ali često predstavljaju tek početak reformskog procesa.

Takođe, veoma bitno je usvajanje reformskih stavova od strane svih društvenih slojeva, kada je u pitanju položaj mladih sa oštećenjem sluha što podrazumeva planski edukativni i informativni proces usmeren ka svim direktnim i indirektnim interesnim grupama čiji bi uticaj i odnos prema osobama sa invaliditetom trebalo korigovati nizom strateški i metodički dobro osmišljenih tehnika u cilju socijalizacije, inkluzije i integracije ove ciljne grupe na ravnopravnim osnovama u društvo.

Osnovno polazište za uključenost mladih ljudi u sve aspekte života

Neophodno je napomenuti da je u Strategiji za smanjenje siromaštva koju je 2003. godine usvojila Vlada Srbije, predviđena reforma sistema socijalne zaštite¹ koja podrazumeva i ublažavanje siromaštva ugroženih grupa, među kojima su i osobe sa invaliditetom. Posebno se ističe neefikasnost postojećeg sistema obrazovanja koji najviše pogađa ugrožene grupe. U skladu sa tim, istraživanjima koja su prethodila² razvoju Strategije je utvrđeno da stepen nezaposlenosti direktno zavisi od stepena obrazovanja, pa je tako svega 2% visoko obrazovanih nezaposleno. Ipak, iako strategija podrazumeva i sprovođenje programa dodatnih obuka, dokvalifikacija i prekvalifikacija za sve građane, posebnog segmenta koji bi definisao reforme sistema obrazovanja i zapošljavanja osoba sa invaliditetom, nema.

Studija izvodljivosti o zapošljavanju i profesionalnoj rehabilitaciji osoba sa invaliditetom³ definisala je preuslove koje treba ispuniti da bi se implementirala politika zapošljavanja osoba sa invaliditetom. Ovi preuslovi su povezani sa:

- Sakupljenim socio-ekonomskim podacima,
- Pristupačnošću radnog mesta,
- Potrebnom za integrativnim obrazovnim sistemom,
- Kapacitetima za personalnu asistenciju,
- Koordinacijom ministarstava.

¹ Vlada Republike Srbije, Strategija za smanjenje siromaštva (2003.), Prilozi, str. 23-28, 54, Beograd

³ Vlada Republike Srbije, Studija izvodljivosti o zapošljavanju i profesionalnoj rehabilitaciji osoba sa invaliditetom (2005), str.6, Beograd

U tom kontekstu, a u nameri da osnaži aktivnosti na polju poboljšanja položaja osoba sa invaliditetom, Centar za razvoj inkluzivnog društva i Centar za monitoring i evaluaciju realizovali su (tokom 2006.) istraživačko-akcioni projekat „Istraživanje o zapošljavanju i samozapošljavanju osoba sa invaliditetom u Republici Srbiji“.

3. Istraživanje o položaju mladih sa oštećenjem sluha u Srbiji - uvod

Ovaj projekat je deo međunarodnog evropskog projekta „Mladi sa oštećenjem sluha u Evropi: razvoj strategije za pristup ravnopravnom učešću, socijalnoj inkluziji i zaštiti ljudskih prava“ sa sledećim ciljevima:

- Da pokrene istraživanje o socijalnoj inkluziji i stanju ljudskih prava mladih sa oštećenjem sluha u zemljama Evrope
- Da iskoristi rezultate u cilju unapređenja položaja mladih sa oštećenjem sluha u Evropi. Takođe, upotrebiti rezultate da se podigne svest javnosti i da se utiče na donosiocje odluka
- Da se usredsredi na socijalnu inkluziju i ljudska prava mladih sa oštećenjem sluha i da se prevaziđe diskriminacija i omogućiti pristup obrazovanju, zapošljavanju i društvu uopšte.

Najveći broj osoba sa invaliditetom u Srbiji čine osobe sa oštećenjem sluha. Po proceni Svetske zdravstvene organizacije 10% osoba sa invaliditetom je u svakoj populaciji a mladi ljudi sa oštećenjem sluha čine sigurno najveći broj od ovog procenta.

Najveći broj ovih mladih ljudi je nezaposleno. Rezultati istraživanja Međunarodne federacije mladih sa oštećenjem sluha u Evropi govore o tome da je veći procenat mladih žena sa oštećenjem sluha u položaju izdržavane osobe.

U Srbiji ne postoje podaci koji govore o položaju mladih sa oštećenjem sluha.

Sve podatke koje je CRID dobio su tokom aktivističkog rada u pokretu osoba sa invaliditetom u Srbiji. Nikada nijedno istraživanje nije pokazalo procenat koji bi alarmirali situaciju mladih sa oštećenjem sluha u Srbiji.

Ukupno istraživanje o osobama sa invaliditetom i njihovom obrazovanju dovoljno govori da je situacija sa njihovim zapošljavanjem vrlo zabrinjavajuća.

Od ukupnog broja svih osoba sa invaliditetom, 50% ima srednjoškolsko, više i visoko obrazovanje. Ovaj podatak govori o tome da su u Srbiji osobe sa invaliditetom procentualno školovane isto kao i osobe bez invaliditeta, dakle 50%.

Ali kod osoba bez invaliditeta stopa nezaposlenosti je oko 20% a kod osoba bez invaliditeta 87%. Ovakav podatak je kontradiktoran sa realnim mogućnostima za rad, osoba sa invaliditetom.

Mlade osobe sa oštećenjem sluha su usmerekane da se školuju u specijalnim školama tako da je njihova konkurentnost na otvorenom tržištu rada veoma niska i praksa pokazuje da oni imaju jako niske prihode i po sadašnjim kriterijumima svrstavaju se u siromašne. Najveći postotak zaposlenih osoba sa oštećenjem sluha je zaposleno u tkz. zaštitnim radionicama a oni koji nisu zaposleni su u još težoj situaciji nego osobe sa telesnim invaliditetom jer nemaju pravo na primanja po osnovu prava proisteklih iz invalidnosti (invalidnina, tuđa nega i pomoć, socijalna pomoć).

Uzroci siromaštva mladih sa oštećenjem sluha je sigurno niske mogućnosti za edukaciju i niska stopa zaposlenosti ali kao što je navedeno istraživanja na tu temu i nema.

4. Metodološki okvir istraživanja

Istraživanje o osobama oštećenog sluha u Srbiji realizovano je na prigodnom uzorku veličine 443 ispitanika na teritoriji Republike Srbije kombinovanjem dve vrste anketa: preko interneta i terenske/pisane ankete. U okviru instrumenta koji je sadržao 114 varijabli obrađene su sledeće teme: upoznatost učesnika istraživanja sa pravima i percepcija diskriminacije; položaj u svetu rada; inkluzivno obrazovanje; društveni i kulturni život kao pokazatelji društvene inkluzije osoba sa oštećenjem sluha.

Pre nego što pređemo na analizu dobijenih rezultata predstavimo sociodemografske karakteristike učesnika istraživanja. One su u stvari ram za sliku tumačenja dobijenih rezultata imajući u vidu da se istraživanje baziralo na prigodnom uzorku osoba oštećenog sluha.

Kada je u pitanju polna struktura, u uzorku je nešto više zastupljena ženska populacija 56,2%, dok je muška sa 43,8%. Što se tiče starosne strukture trećina ispitanika je starosti do 25 godina, dok je dve trećine ispitanika starosti između 26 i 35 godina. (Tabela 1.). Imajući u vidu cilj istraživanja opredelili smo se da 35 godina bude gornja starosna granica ispitanika koji su mogli da učestvuju u istraživanju

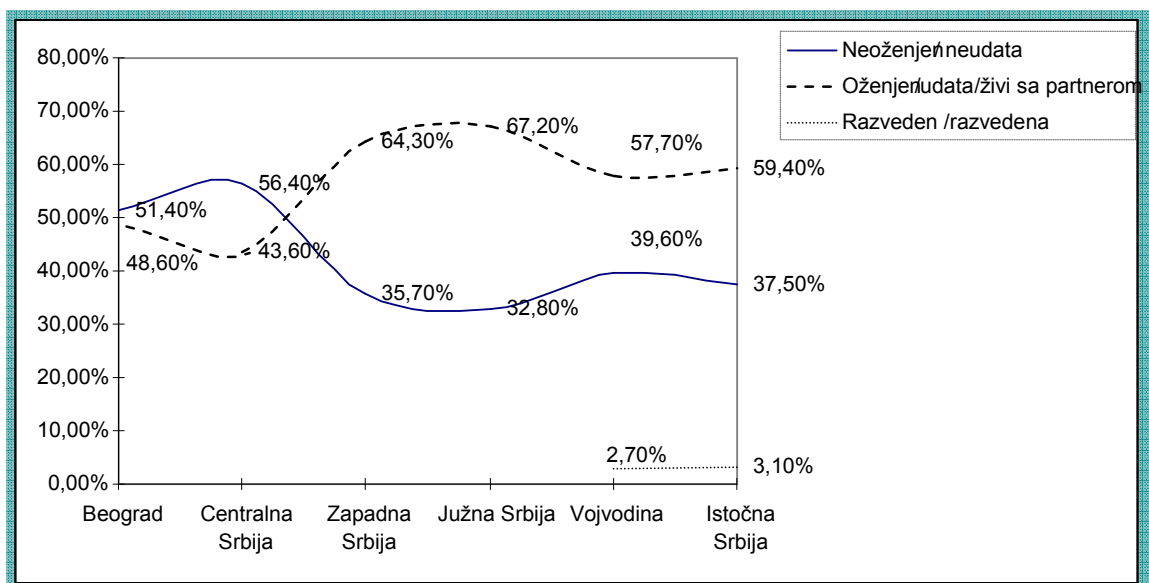
5. Rezultati

Tabela 1. Starosna struktura ispitanika

Starost	%
Do 25 godina	35,5
Od 25 do 35 godina	64,5

U pogledu bračnog statusa 44,2% su neoženjeni/neudati, a 54,9% su oženjeni/udati ili žive sa partnerom. Posmatrano po delovima Srbije Beograd i Centralna Srbija imaju veću zastupljenost onih koji nisu u braku, a stariji su od 25 godina, za razliku od ostalih delova Srbije u kojima je proporcija onih koji jesu i onih koji nisu u braku obrnuta. (Grafikon 1.)

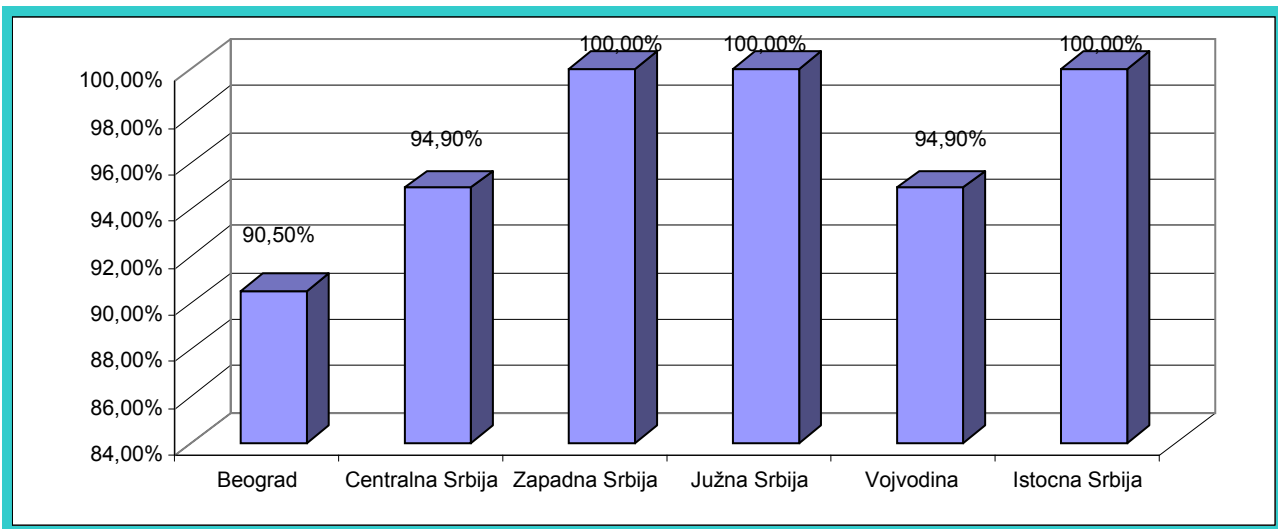
Grafikon 1. Bračnost ispitanika prema delovima Srbije



Istraživanjem je utvrđen visok stepen sklapanja brakova između osoba oštećenog sluha (95,7%).

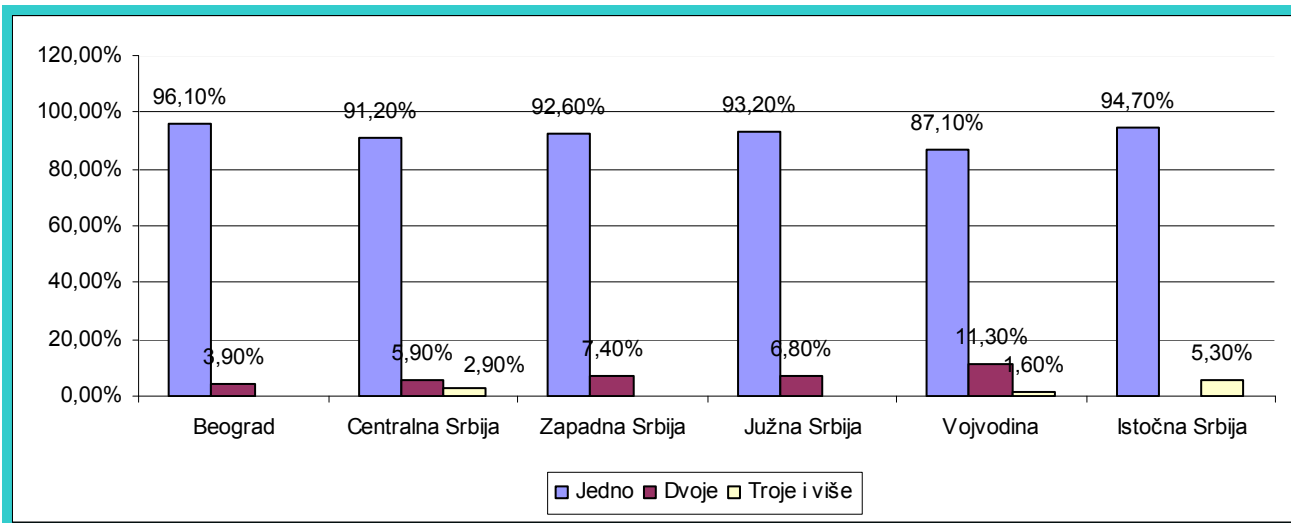
I ako se na ovom procentu teško mogu očekivati značajnije regionalne razlike, treba imati u vidu podatke iz Grafikona 2. U zapadnoj, južnoj i istočnoj Srbiji procenat bračnosti među osobama oštećenog sluha je 100%, što govori o vrsti bračne endogamije, koja bi mogla biti značajan indikator društvene (samo)isključenosti ove društvene grupe. (Grafikon 2.)

Grafikon 2. Bračni status ispitanika posmatrano prema delovima Srbije



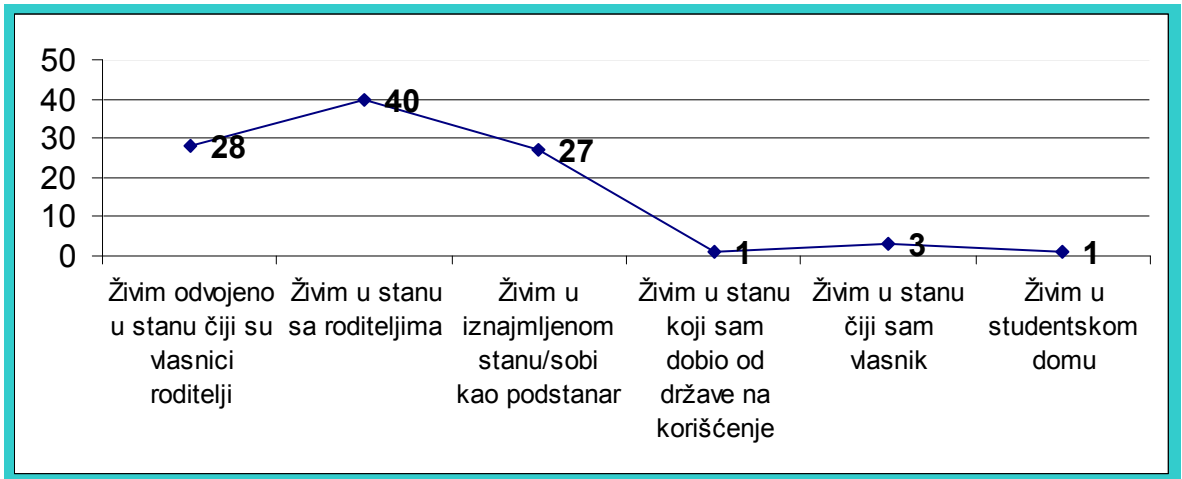
Nešto manje od dve trećine ispitanika koji su u braku imaju decu. U devet od deset brakova (zasada) ima jedno dete, a 6,7% ima dvoje dece. (Grafikon 3.)

Grafikon 3. Brojnost dece po ispitaniku posmatrano prema delovima Srbije



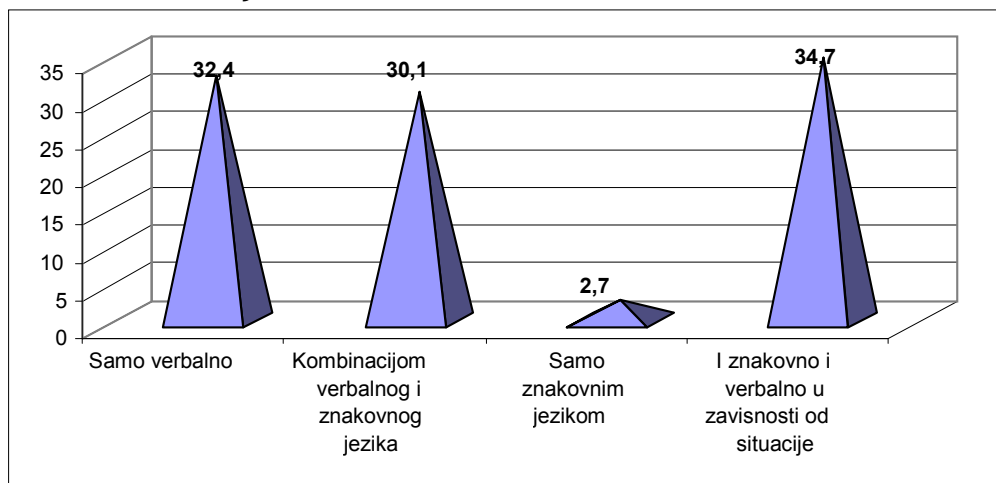
Najveći broj ispitanika ima rešeno stambeno pitanje, bilo da živi u stanu sa roditeljima ili u stanu čiji su vlasnici roditelji, odnosno sami ispitanici su vlasnici. Trećina ispitanika živi u iznajmljenom stanu. (Grafikon 4.)

Grafikon 4. Stambeni status ispitanika

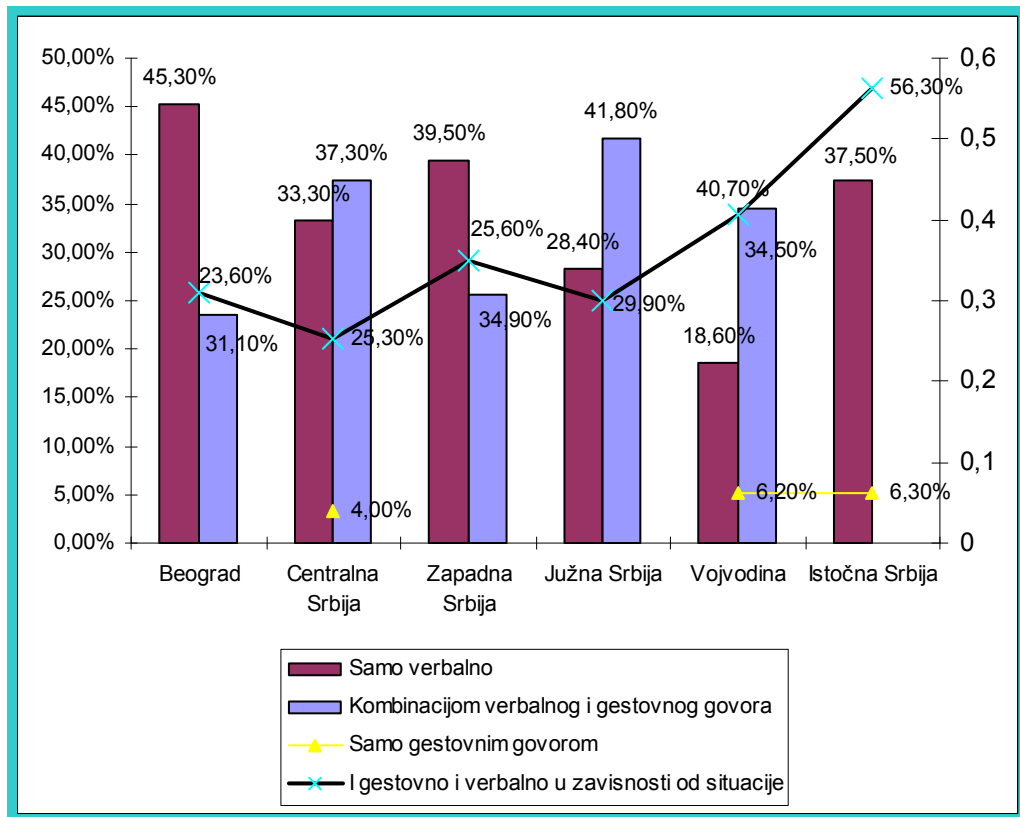


U istraživanju je učestvovalo 24,3% ispitanika koji koriste slušni aparat na levom uhu, 8,6% na desnom, 56,7% na oba uha, dok je 9,8% ispitanika izjavilo da ne koristi slušne aparate. Samo 0,7% ispitanika koristi Cochlear implant. Povezano pitanje sa ovim je pitanje komunikacije. Naime, 32,4% ispitanika sa okolinom komunicira verbalno, 30% verbalno i gestovno, a 34,7% i verbalno i gestovno u zavisnosti od situacije. (Grafikon 5.)

Grafikon 5. Način komunikacije sa okolinom



Grafikon 6. Način komunikacije ispitanika sa okolinom posmatrano po delovima Srbije



Karakter komunikacije otkriva i karakter društvene uključenosti.

Imajući to u vidu, ali i odgovore učesnika istraživanja, možemo reći da je društvena uključenost ispitanika iz Beograda i Zapadne Srbije nešto manja, jer 43,5% Beograđana i 39,5% zapadnosrbijanaca su izjavili da komuniciraju samo verbalno.

S druge strane, kombinovanje verbalnog i govornog jezika je kao način komunikacije najviše zastupljeno u ostalim delovima Srbije.

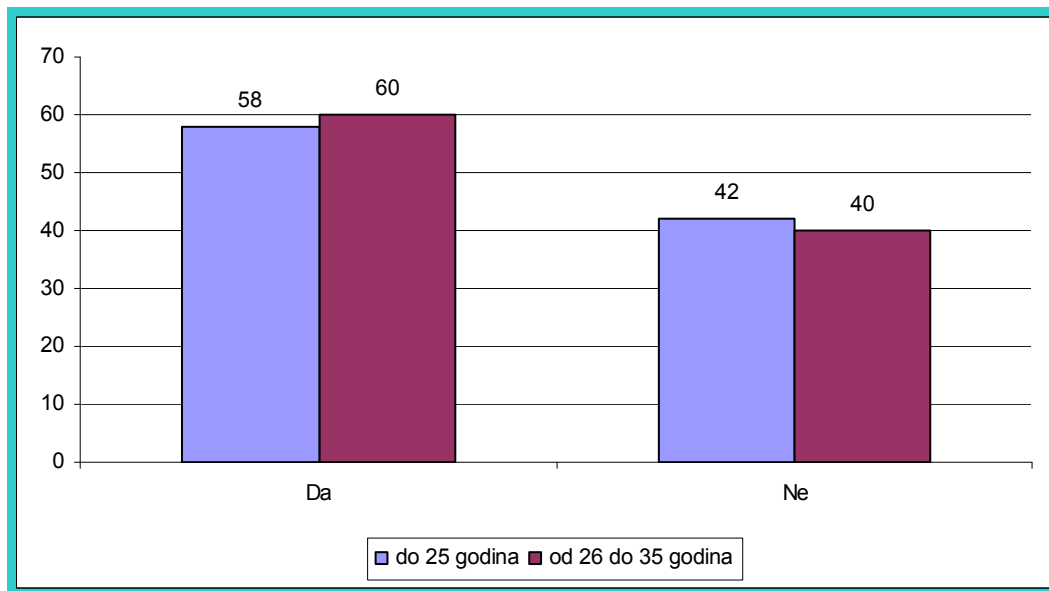
Prema nalazima istraživanja svaki 6 ispitanik (65,9%) je izjavio da ima status osobe sa invaliditetom. Posmatrano po gradovima, procenat ispitanika koji ima status osobe sa invaliditetom najmanji je u Beogradu (60,6%) a najveći u centralnom delu Srbije (71,6%).

Tabela 2. Procenat ispitanika koji ima status osobe sa invaliditetom posmatrano po gradovima

Beograd	60,6%
Centralna Srbija	71,6%
Zapadna Srbija	69,8%
Južna Srbija	65,7%
Vojvodina	64,6%

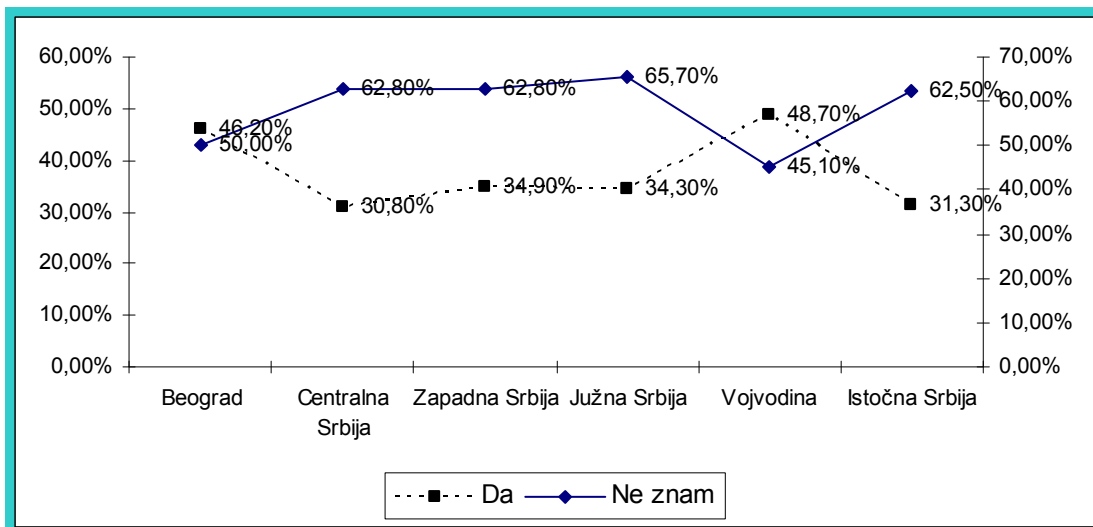
Međutim, kada se upoređi starost ispitanika i sticanje statusa osobe sa invaliditetom dobija se podatak da sa brojem godina raste i stečenost statusa osobe sa invaliditetom (Grafikon 7).

Grafikon 7. Procenat ispitanika sa statusom osobe sa invaliditetom posmatrano prema starosti



Jedno od pitanja odnosilo se na pravovremeno otkrivanje oštećenja sluha. Rezultati istraživanja na ovom uzorku pokazuju da je 40,1% ispitanika, po njihovim izjavama, pravovremeno otkrilo navedena oštećenja. Istovremeno, više od polovine ispitanika (55,3%) dalo je odgovor da ne zna da li je blagovremeno uočilo probleme sa sluhom.

Grafikon 8. Pravovremenost otkrivanja oštećenja sluha prema delovima Srbije

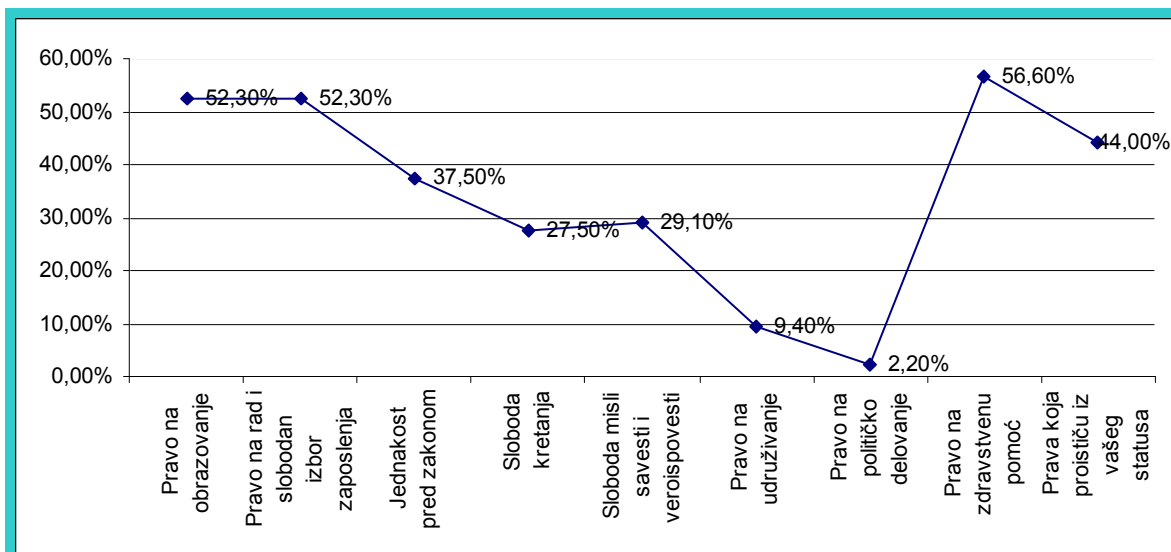


Predstavljeni rezultati govore o tome da je najviše ispitanika u Beogradu (46,2%) i Vojvodini (48,7%) odgovorilo da je na vreme otkrilo probleme sa sopstvenih sluhom. S druge strane najveći broj ispitanika u južnoj Srbiji (65,7%) kao i u centralnoj i zapadnoj Srbiji (62,8) ne zna da li je na vreme uočio oštećenje sluha. Ovi nalazi otvaraju pitanje da li i na koji način za rano otkrivanje problema sluha utiče zdravstvena kultura građana, a koliko sam zdravstveni sistem. Poređenjem ispitanika po starosti može se videti da ne postoje značajne razlike u blagovremenom otkrivanju nastanka oštećenja sluha. Naime 45% ispitanika starosti do 25 godina, odnosno 38% anketiranih starosti od 26 do 35 godina smatraju da su pravovremeno otkrili oštećenja sluha. S druge strane nešto manje od trećine starih do 25 godina i polovina starih od 26 do 35 godina ne znaju da li na vreme otkrili oštećenje sluha.

5.1. Mladi sa oštećenjem sluha i diskriminacija

Za položaj marginalnih grupa se vezuje i problem njihove diskriminacije. Pravna uskraćenost je jedan od pokazatelja nivoa i karaktera diskriminacije bilo koje društvene grupe, pa i osoba sa oštećenjem sluha. Nalazi iz istraživanja pokazuju da je doživljaj ostvarenosti prava ispod 50%.

Grafikon 9. Percepcija ostvarenost prava



U Tabeli 3a i 3b su prikazane regionalne i starosne razlike u percepciji ostvarivanja prava.

Tabela 3a. Percepcija ostvarivanja prava posmatrano prema starosti ispitanika

Starost	Prava	Da	Ne znam
do 25 godina	Pravo na obrazovanje	45,8%	27,5%
	Pravo na rad i slobodan izbor zaposlenja	41,5%	26,1%
	Jednakost pred zakonom	27,8%	24,3%
	Sloboda kretanja	24,3%	24,3%
	Sloboda misli savesti i veroispovesti	23,8%	9,1%
	Pravo na udruživanje	9,7%	33,3%

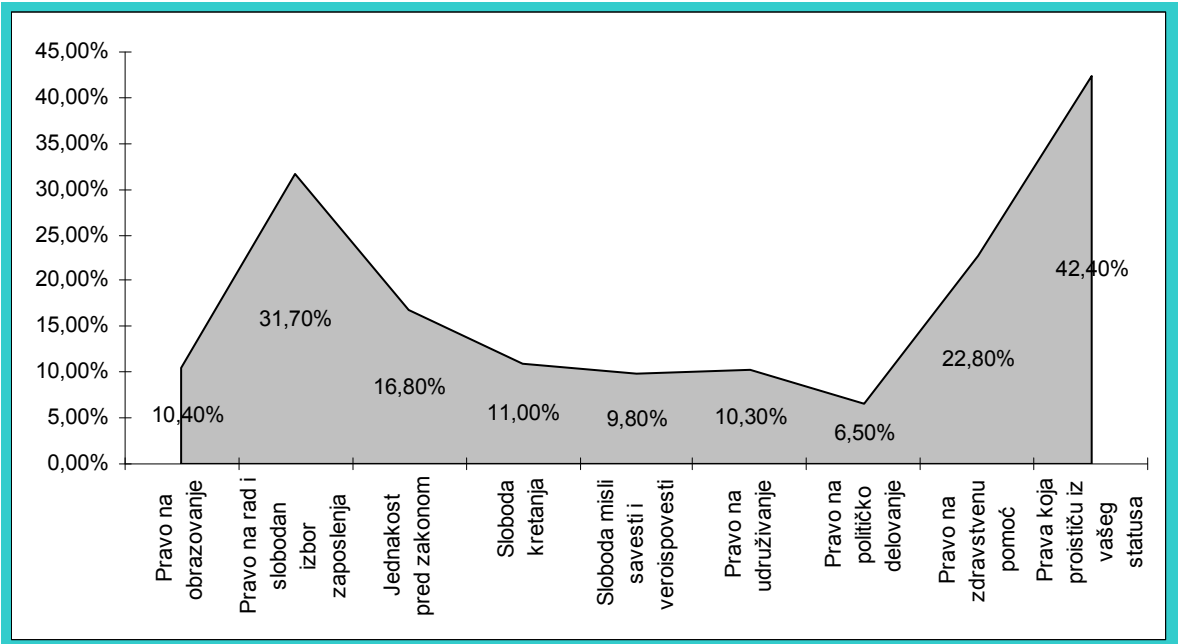
	Pravo na političko delovanje	2,1%	26,6%
	Pravo na zdravstvenu pomoć	45,8%	6,9%
	Prava koja proističu iz vašeg statusa osobe sa invaliditetom	38,9%	29,2%
od 26 do 35 godina	Pravo na obrazovanje	52,2%	34,8%
	Pravo na rad i slobodan izbor zaposlenja	54,9%	25,4%
	Jednakost pred zakonom	42,7%	30,7%
	Sloboda kretanja	29,3%	32,3%
	Sloboda misli savesti i veroispovesti	32,1%	2,3%
	Pravo na udruživanje	9,1%	40,8%
	Pravo na političko delovanje	1,9%	22,6%
	Pravo na zdravstvenu pomoć	62,8%	1,1%
	Prava koja proističu iz vašeg statusa osobe sa invaliditetom	46,2%	25,6%

Tabela 3b. Percepcija ostvarivanja prava u zavisnosti od dela Srbije

Prava	Beograd	Centralna Srbija	Zapadna Srbija	Južna Srbija	Vojvodina	Istočna Srbija
Pravo na obrazovanje	37,3%	69,7%	48,8%	73,1%	51,8%	21,9%
Pravo na rad i slobodan izbor zaposlenja	46,1%	62,2%	62,8%	59,7%	49,1%	31,3%
Jednakost pred zakonom	25,0%	33,9%	39,5%	61,2%	27,5%	68,8%
Sloboda kretanja	25,0%	19,0%	20,9%	40,3%	28,4%	28,1%
Sloboda misli savesti i veroispovesti	27,2%	24,1%	37,2%	31,3%	27,8%	31,3%
Pravo na udruživanje	7,7%	10,3%	7,0%	6,0%	10,2%	18,8%
Pravo na političko delovanje	1,0%	0	2,3%	0	5,6%	3,1%
Pravo na zdravstvenu pomoć	45,2%	55,9%	44,2%	74,6%	63,9%	50,0%
Prava koja proističu iz vašeg statusa osobe sa invaliditetom	31,1%	32,8%	39,5%	44,8%	52,3%	81,3%

Kako na ostvarivanje tako i na ocenu ostvarenosti prava utiče upoznatost sa istima, te smo naše ispitanike pitali za procenu poznavanja prava. Ispitanici smatraju da su najviše upoznati sa pravima koja proističu iz statusa osobe sa invaliditetom (42,4%), pravo na slobodan izbor zanimanja (31,7%), kao i prava po osnovu zdravstvene pomoći (22,8%).

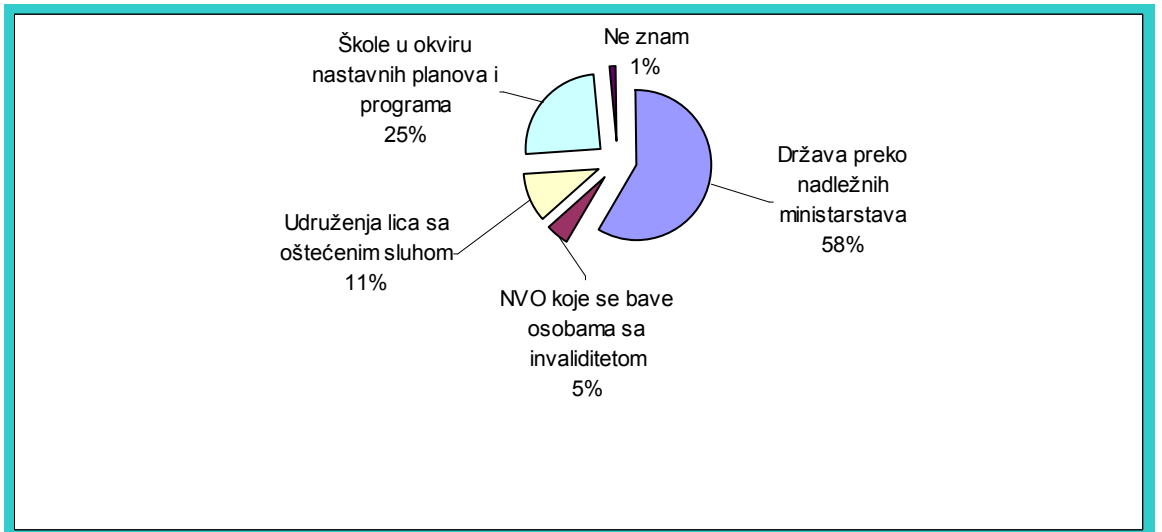
Grafikon 10. Upoznatost sa pravima



O nepovoljnom stanju poznavanja prava govori i podatak da je između $\frac{1}{4}$ i jedne polovine ispitanika izjavilo da nema stava da li zna ili ne zna prava, što može biti dodatan izvor diskriminacije osoba oštećenog sluha.

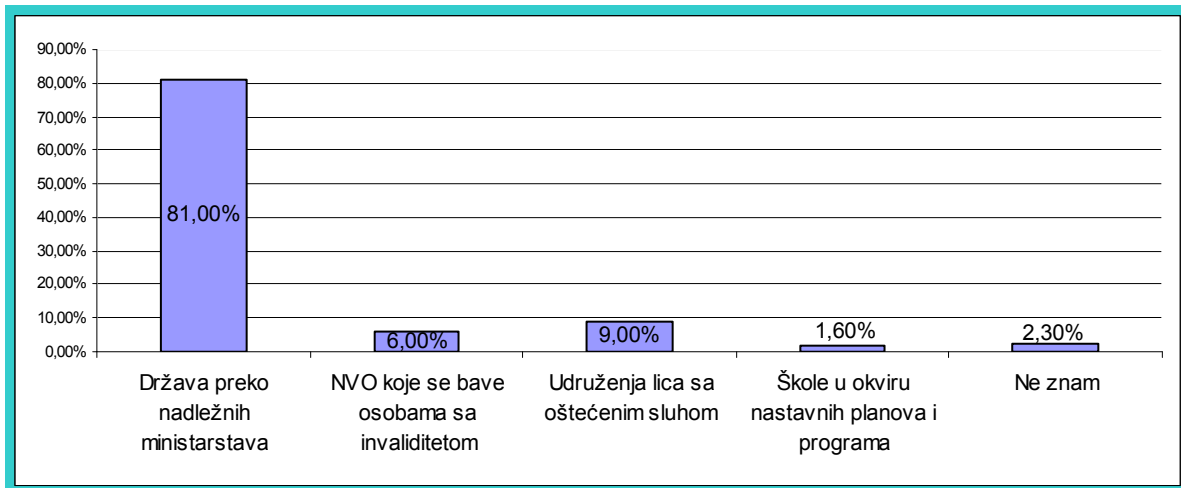
Ovo istraživanje je pokazalo jako izraženu etastičku svet kod učesnika istraživanja. Naravno, specifičan društveni razvoj i tranzicija ka demokratskom društvu i vladavini prava još uvek nameće državu kao glavnog aktera na polju unapređenja položaja osoba sa invaliditetom. Na pitanje *Ko bi po Vašem mišljenju trebao najviše da se bavi upoznavanjem osoba sa oštećenjem sluha sa njihovim pravima?* dobili smo sledeću distribuciju odgovora (Grafikon11).

Grafikon 11. Ko bi trebao da najviše da doprinese većem poznavanju prava osoba oštećenog sluha



Etatizam je izražen i u odgovoru na pitanje „Ko je taj ko treba da najviše doprinese unapređenju položaja osoba oštećenog sluha“ (Grafikon 12). Naravno, ovoliko izražen etatistički stav nije samo posledica „nasleđenih socijalističkih manira“, naprotiv on je u značajnoj meri posledica percepcije distribucije moći, tj. da se suštinske odluke od interesa za osobe oštećenog sluha donose na nivou državnih organa, bez značajnijeg uticaja organizacija civilnog društva koje zastupaju interese ove društvene grupe.

Grafikon 12. Ko treba najviše da doprinese unapređenju položaja osoba oštećenog sluha

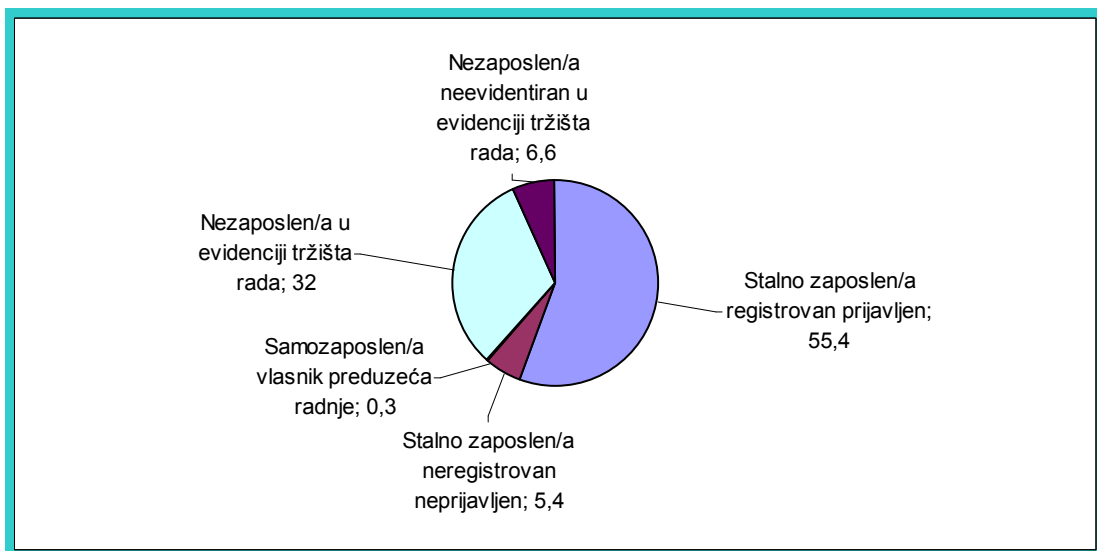


5.2. Svet rada i mladi sa oštećenjem sluha

Svet rada nije samo mesto ostvarivanja materijalne sigurnosti, već i mesto u kojem se ostvaruju značajne inkluzivne potrebe, odnosno zadovoljavaju potrebe na inkluzivan način.

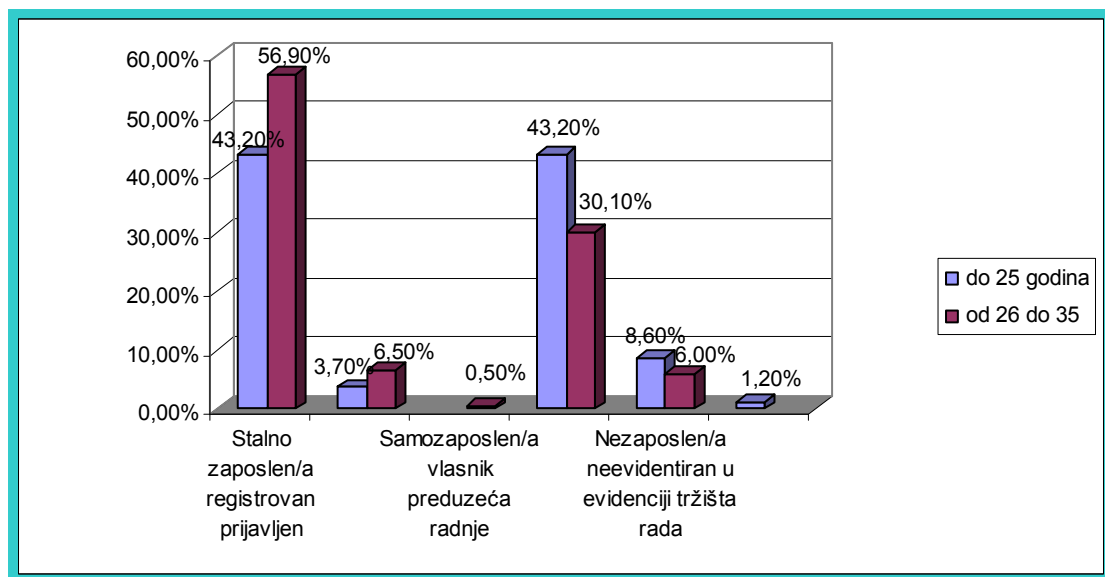
U istraživanju se pokazuje da je tek svaki drugi ispitanik, koji je završio proces školovanja prijavljen na evidenciji tržišta rada kao nezaposleno lice. (Grafikon 13).

Grafikon 13. Radni status ispitanika

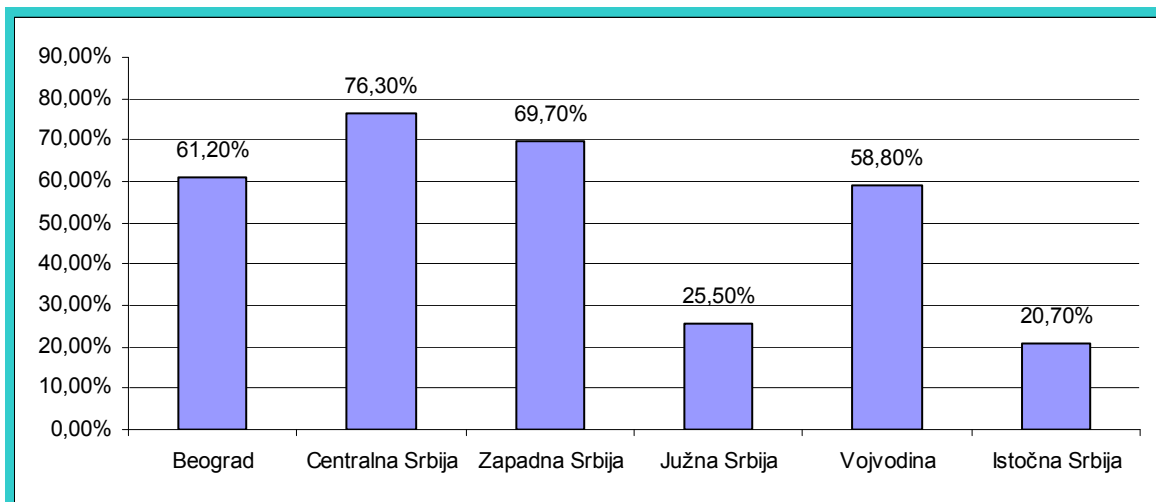


Evo prikaza stanja u zavisnosti od starosti ispitanika (Grafikon 13a) i dela Srbije (Grafikon 13b). Veći stepen zaposlenosti je kod anketiranih koji su rođeni pre između 26 godina i 35 godina, dok je manja zaposlenosti onih koji su rođeni pre 25 godina i manje. S druge strane primetne su jako izražene regionalne razlike sa jedne strane Beograda, zapadnog i centralnog dela Srbije i Vojvodine, naspram istočne i južne Srbije.

Grafikon 13a. Radni status ispitanika u zavisnosti od starosne dobi ispitanika



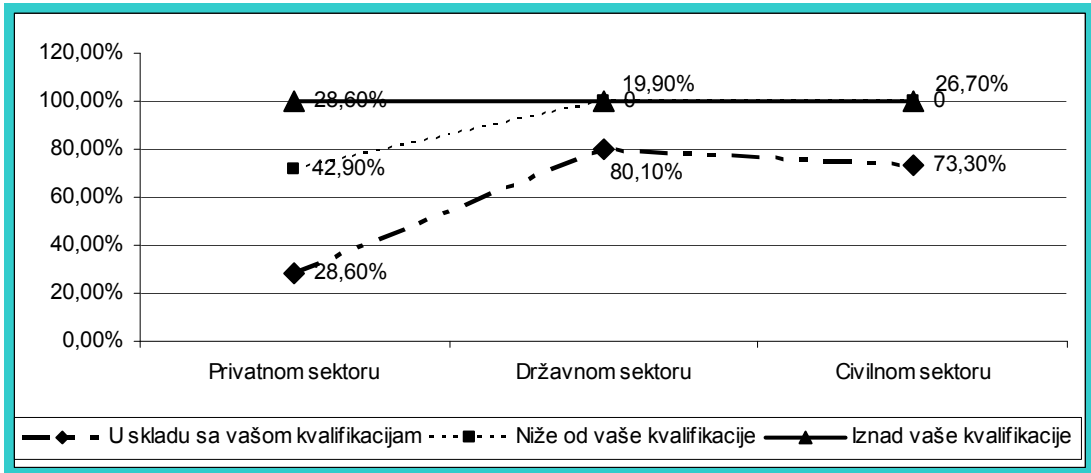
Grafikon 13b. Procenat ispitanika koji je stalno zaposlen posmatrano po delu Srbije u kojem živi



Za napred pomenutu inkluzivnu funkciju rada od posebne važnosti je usklađenost radnog mesta sa kvalifikacijama zaposlenog, jer na taj način se izbegava moguće nezadovoljstvo, ali i osećaj diskriminacije. Prema nalazima našeg istraživanja svaki peti zaposleni radi posao za koji je prekvalifikovan, tj radi posao koji je niži od njegove kvalifikacije.

Sektorska analiza (Grafikon 14) pokazuje da je najveći problem usklađenosti struke i radnog mesta u privatnom sektoru, gde skoro polovina zaposlenih radi na radnim mestima koja zahtevaju niži nivo stručne sprema od nivoa kvalifikacija/obrazovanja naših ispitanika.

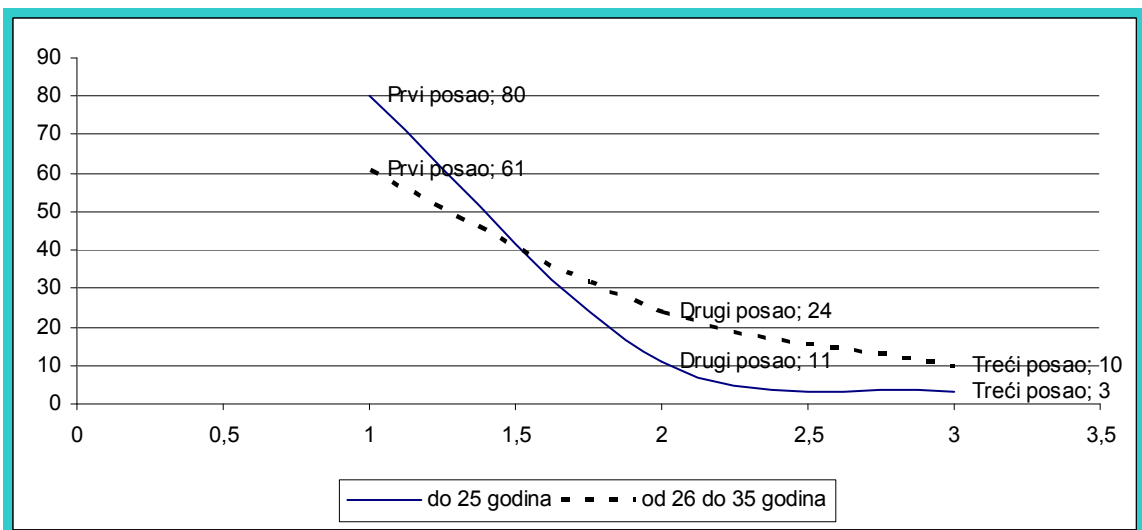
Grafikon 14. Usklađenost radnog mesta i nivoa stručne sprema/kvalifikacija ispitanika



Inače, u privatnom sektoru je zaposleno svega 4,1% ispitanika, u državnom 74,4% a u civilnom 21,5% učesnika istraživanja. Što se tiče regionalne disperzije, na nivou privatnog sektora je najviše zaposleno ispitanika u iz Beograda i Vojvodine, od svih zaposlenih u državnom sektoru najviše ih je iz centralne Srbije i Vojvodine, a u NVO sektoru iz istočne Srbije i Beograda.

Sto se tiče radne mobilnosti ona je relativno mala jer, 60,7% anketiranih je izjavilo da im je trenutni posao ujedno i prvi, 18,9% da je drugi, a 15,3% treći. U grafikonu 15 se vidi da promena posla nije osobina ni onih koji su stariji, a ni onih koji su mlađi.

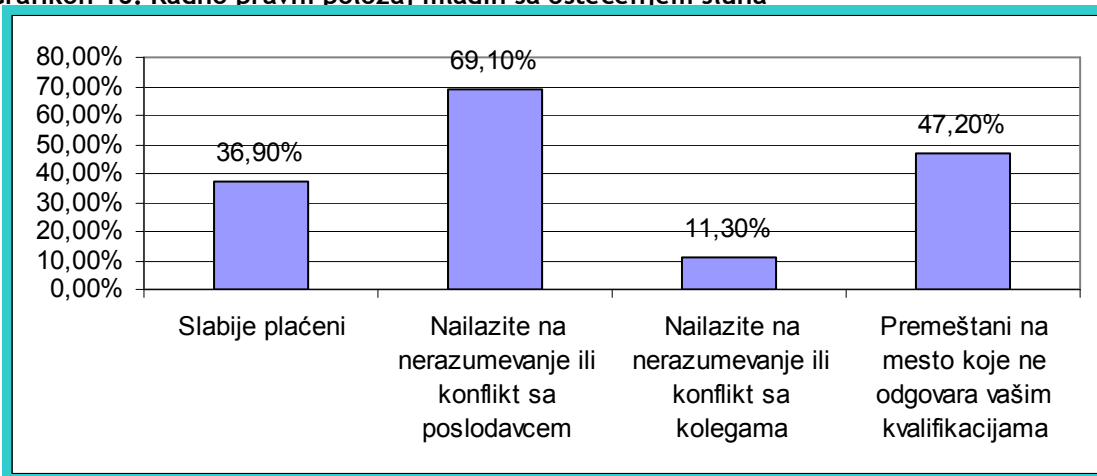
Grafikon 15. Radna mobilnost u odnosu na starost ispitanika



U nalaženju posla najveću pomoć pruža Nacionalna služba za zapošljavanje koja je skoro polovini ispitanika pomogla da dođu od posla. Preporuka je drugi vid zapošljavanja (34,1%), dok je svaki šesti zaposleni ispitanik (17%) došao do posla preko oglasa u novinama.

Bitan podatak je da među ispitanicima, njih 63%, dominira stav o nejednakosti prilikom zapošljavanja. Povezano sa tim je i sledeći nalaz o radno-pravnom položaju osoba oštećenog sluha. Naime, nalazi istraživanja govore o ozbiljnim indicijama diskriminacije osoba oštećenog sluha (Grafikon 16)

Grafikon 16. Radno pravni položaj mladih sa oštećenjem sluha



I na kraju ovog dela predstavićemo nalaze koji govore o upoznatosti osoba oštećenog sluha sa institucionalnim i normativnim okvirom koji je od značaja za zapošljavanje. Rezultati govore o relativno niskoj upoznatosti sa ovim segmentom, što je takođe „u skladu“ sa malom upoznatošću sa ukupnim pravima (Grafikon 17).

Ono što treba da posebno brine je niska upoznatost sa radom udruženja, odnosno NVO-a.

Grafikon 17. Stepen upoznatosti sa:

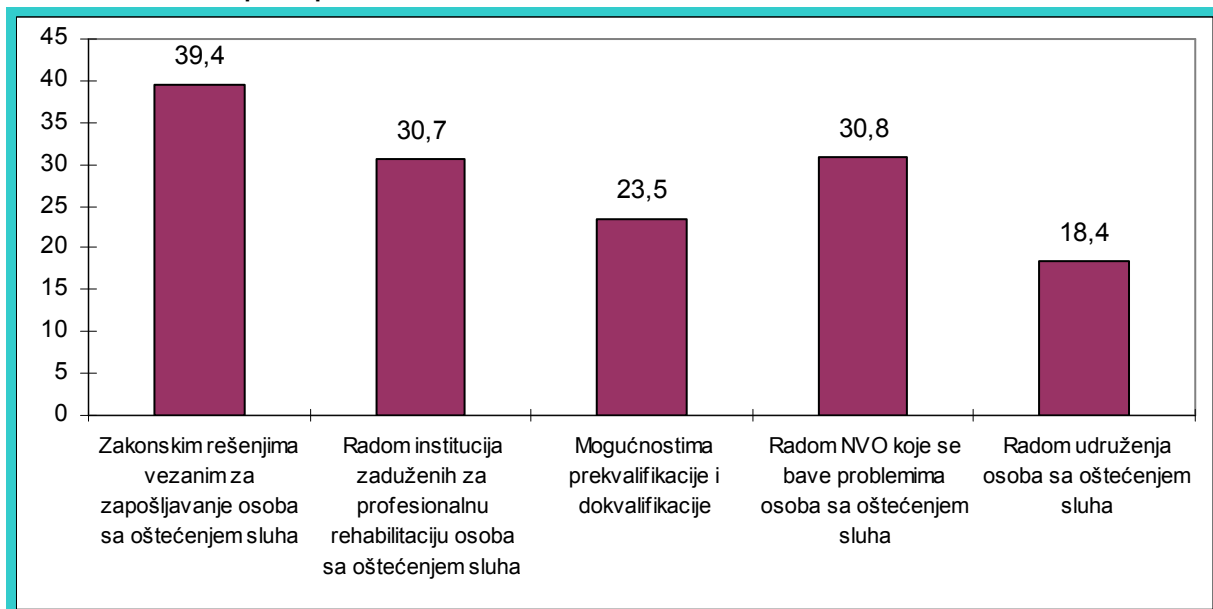


Tabela 4. Procenat ispitanika koji je potpuno ili delimično upoznat sa pravima posmatrano po starosti ispitanika

do 25 godina	Zakonskim rešenjima vezanim za zapošljavanje osoba sa oštećenjem sluha	31,4
	Radom institucija zaduženih za profesionalnu rehabilitaciju osoba sa oštećenjem sluha	38,5
	Mogućnostima prekvalifikacije i dokvalifikacije	15,7
	Radom NVO koje se bave problemima osoba sa oštećenjem sluha	19,5
	Radom udruženja osoba sa oštećenjem sluha	14,4
do 26 do 35 godina	Zakonskim rešenjima vezanim za zapošljavanje osoba sa oštećenjem sluha	50,4
	Radom institucija zaduženih za profesionalnu rehabilitaciju osoba sa oštećenjem sluha	30
	Mogućnostima prekvalifikacije i dokvalifikacije	30,6
	Radom NVO koje se bave problemima osoba sa oštećenjem sluha	29,8
	Radom udruženja osoba sa oštećenjem sluha	11,2

Iz priloženih rezultata jasno se vidi su stariji ispitanici, između 26 i 35 godina, u proseku upoznatiji sa pravima. Ispitanici stari do 25 godina su najviše poznati sa radom institucija zaduženih za profesionalnu rehabilitaciju osoba sa oštećenjem sluha, zakonskim rešenjima vezanim za zapošljavanje osoba sa oštećenjem sluha i Radom NVO koje se bave problemima osoba sa oštećenjem sluha.

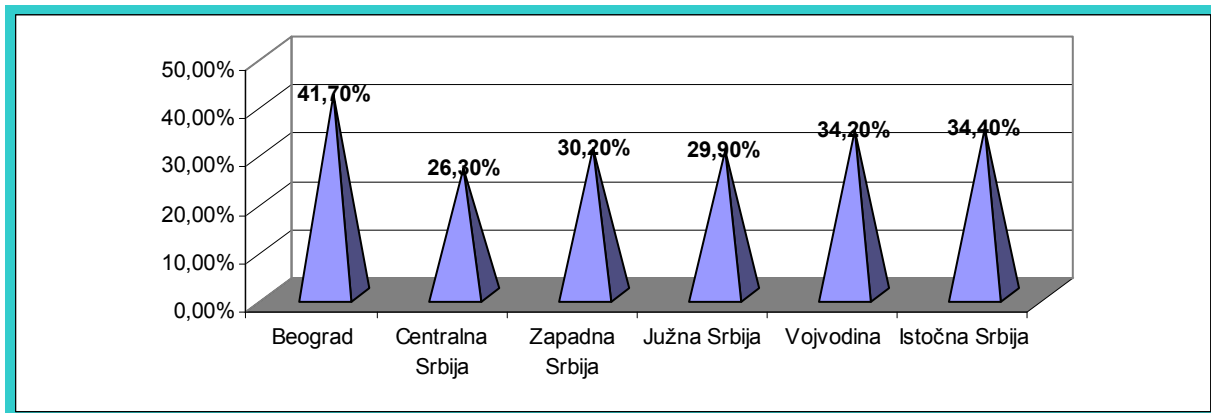
S druge strane ispitanici stari preko 26 godina su sa istim sadržajima najviše poznati, ali je redosled drugačiji: zakonska rešenja vezana za zapošljavanje osoba sa oštećenjem sluha, mogućnosti prekvalifikacije i dokvalifikacije, rad institucija zaduženih za profesionalnu rehabilitaciju osoba sa oštećenjem sluha.

5.3. Mladi sa oštećenjem sluha i obrazovanje

Prva tema u okviru predavljanja rezultata istraživanja o obrazovnom položaju osoba oštećenog sluha se odnosi na način izbora škole, koji može biti značajan pokazatelj inkluzije. Na početku treba reći da je 78% ispitanika redovno pohađalo škole. Dve trećine pohađalo državne škole za osobe oštećenog sluha.

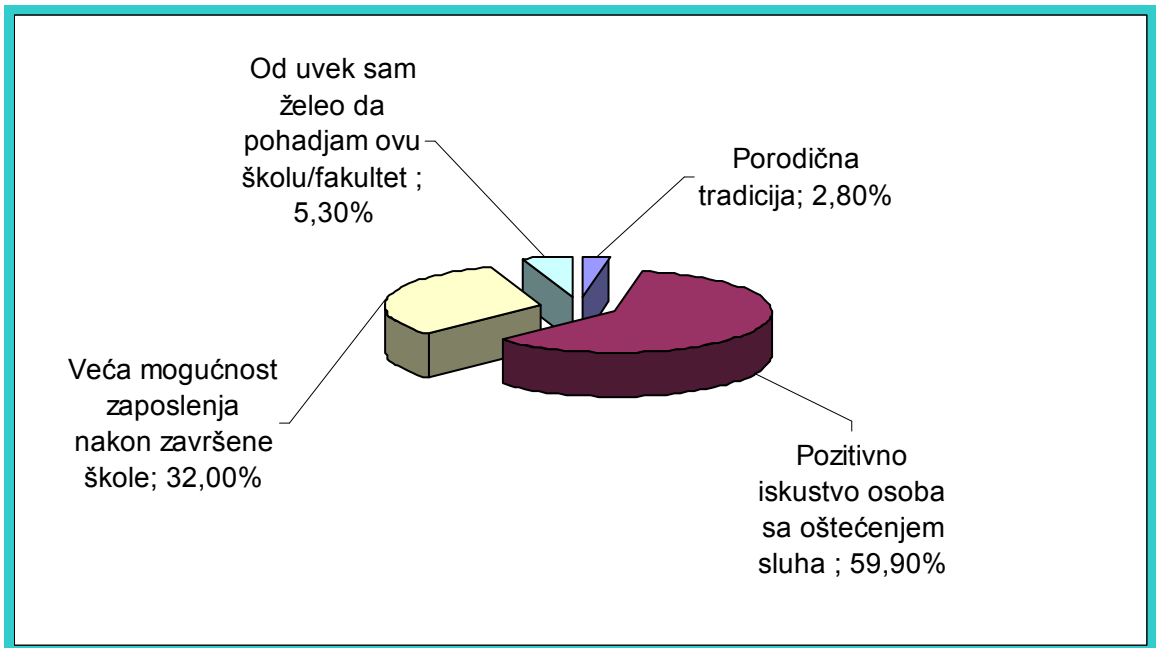
Posmatrano po regionima, najveći stepen uključenosti u opšte škole je bio u Beogradu (Grafikon 18a)

Grafikon 18a. Procenat ispitanika koji je pohađao opšte škole posmatrano po delu Srbije



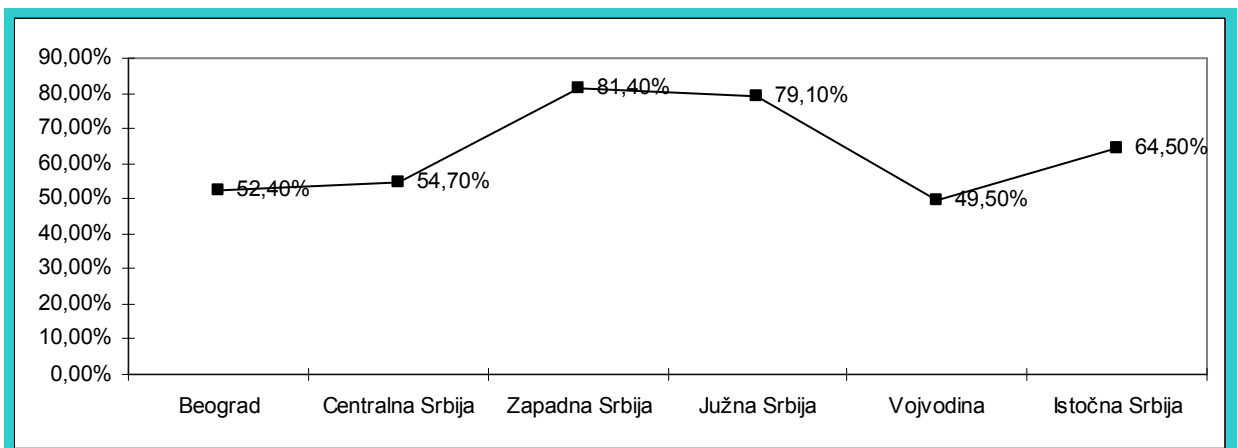
Nalazi istraživanja (Grafikon 18b) pokazuju izrazitu dominaciju neinkluzivnih kriterijuma za izbor škole, jer skoro šest od deset ispitanika je odluku o izboru škole donelo na osnovu „pozitivnog iskustva osoba sa oštećenjem sluha“ što je pokazatelj o kakvom se u stvari (ne)izboru radi.

Grafikon 18b. Kriterijmi za izbor škole



Interesantno je pogledati regionalnu distribuciju prisutnosti neinkluzivnog kriterijuma „pozitivna iskustva osoba sa oštećenjem sluha“ (Grafikon 19), prema kojoj je procenat ispitanika koji se ovim kriterijumom rukovodio najviši na jugu (79,1%) i zapadu (81,4%) Srbije.

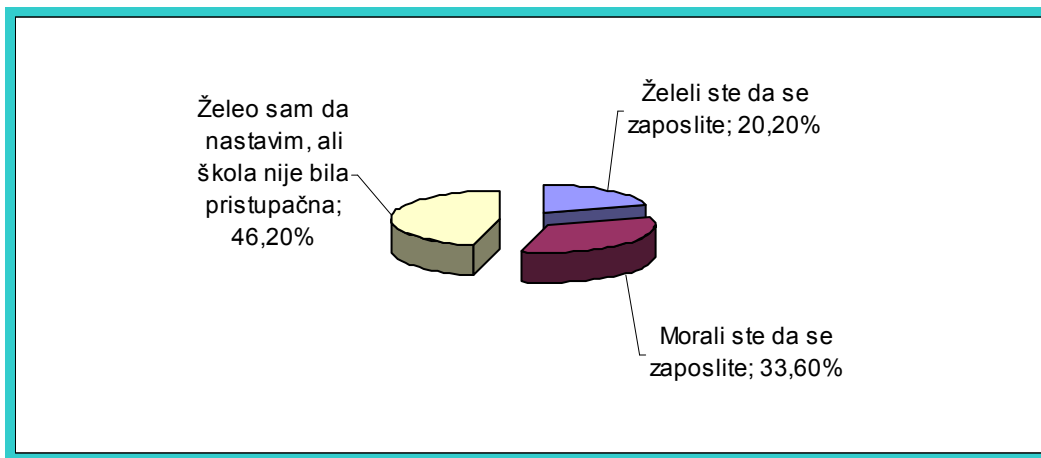
Grafikon 19. Neinkluzivni kriterijum prema delu Srbije



O stanju inkluzivnog obrazovanja u Srbiji može da svedoči i sledeći nalaz. Na pitanje zašto su naši ispitanici prekinuli svoje školovanje dobili smo sledeću distribuciju odgovora

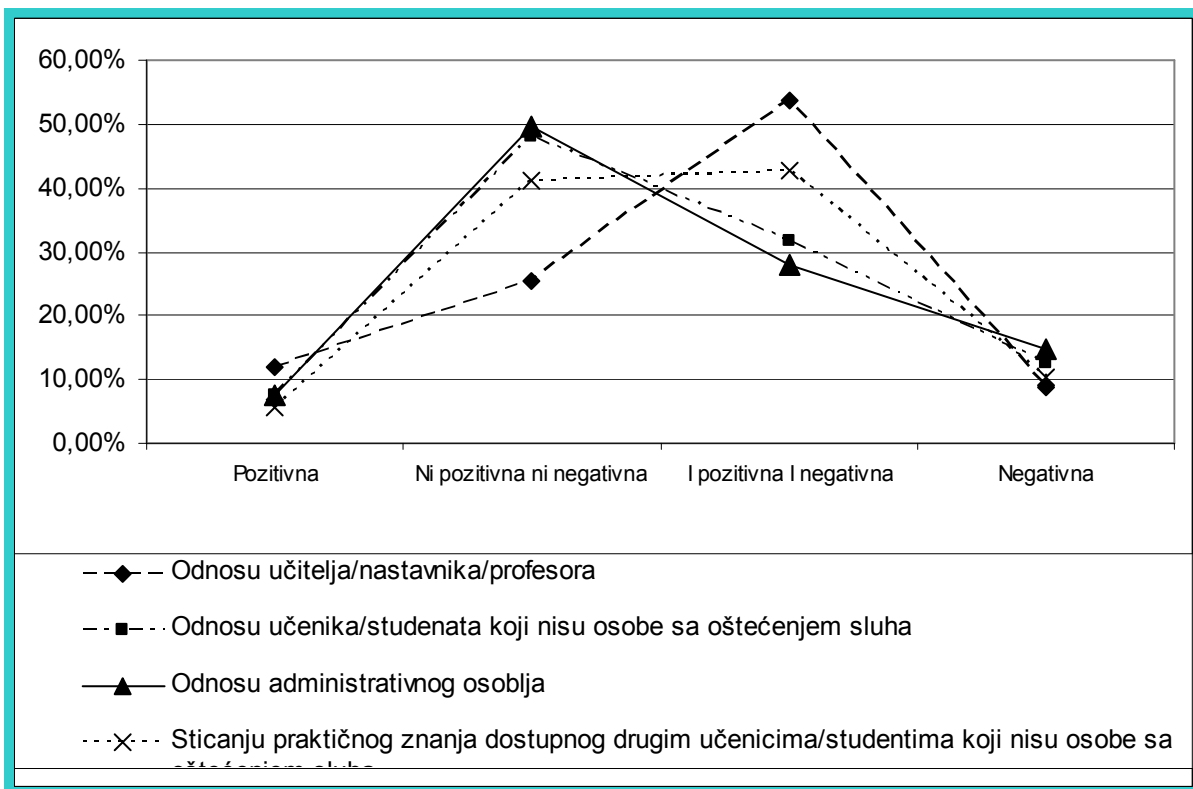
(Grafikon 20). Nepristupačnost obrazovnih institucija je najzastupljeniji razlog odustajanja od daljeg školovanja ili njegovog prekida.

Grafikon 20. Razlozi prekida ili nenastavka školovanja



Upitani za opšta iskustva tokom školovanja kod većine ispitanika dominira neodređen stav, odnosno pomešana iskustva, sećanja ili emocije.

Grafikon 21. Kakva su Vaša iskustva tokom školovanja ?



Kada smo ispitanicima postavili pitanje o konkretnom ponašanju predavača dobili smo sledeće rezultate:

Tabela broj 5. Procenat ispitanika koji je odgovorio sa “uvek” i “često” na pitanje „U kojoj meri su nastavnici prilagođavali predavanja Vašim potrebama tako što su“:

Ponavljali pitanja, odgovora i važnih delova predavanja	9,4
Prilagođavali način komunikacije tako da mogu na kvalitetan način da pratim predavanje	9,4
Bili otvoreni za dodatne konsultacije van redovne nastave	10,1

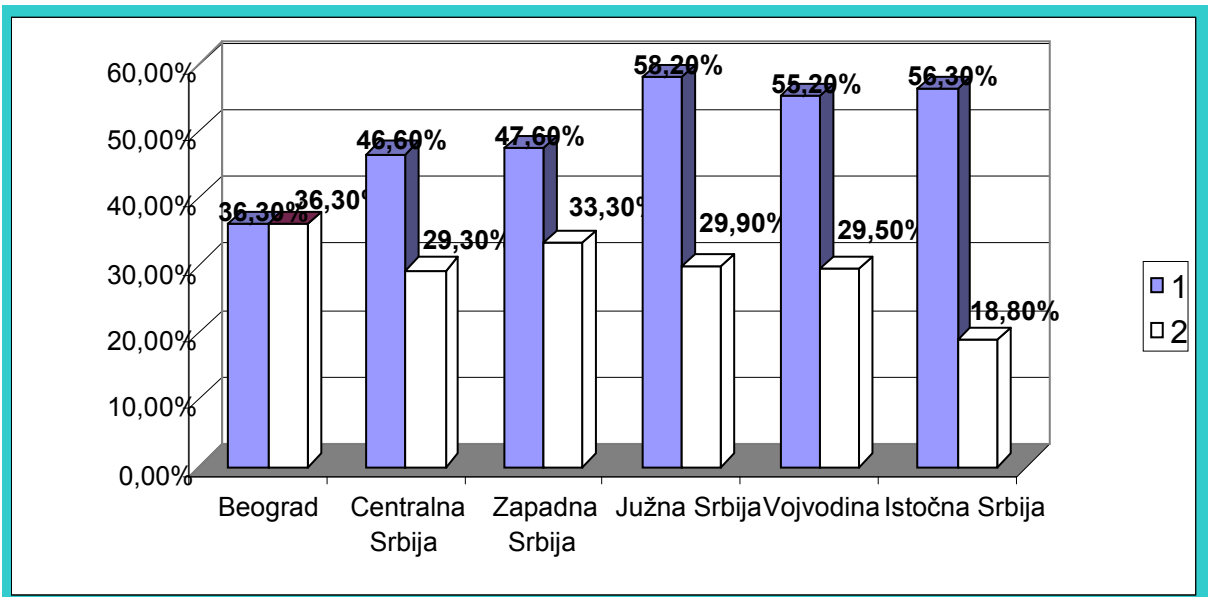
Samo pet odsto ispitanika je izjavilo da je uvek imalo i pristup tehničko slušnoj opremi u školi, a 56,8 retko ili nikada.

Na pitanje “Šta ste od sledeće opreme koristili u školi?”, polovina je odgovorila ništa, 36,5% slušne aparate, 8% indukcionu petlju ili FM system. Kohlearni implant i palantajp - stenodaktilograf skoro da se ne koristi. Od ispitanika koji su odgovorili sa “ništa”, 42% je izjavilo da nije pristupačno, odnosno nema indukcionu petlju ili FM sistem. U istočnoj Srbiji čak 81% ispitanika je navelo upravo ovaj razlog.

Rešenje za ovakvo stanje u obrazovanju, prema stavu učesnika u istraživanju, je u promeni obrazovanih programa i prilagođavanju osobama sa oštećenjem sluha, kao i edukaciji nastavnog kadra.

Što se tiče odnosa lokalne zajednice prema osobama sa oštećenim sluhom, ispitanici su dali ocenu između 1 i 2 (njih 79,8). Najnegativniju ocenu su dali ispitanici južne i istočne Srbije, kao i Vojvodine.

Grafikon 22. Ocena odnosa lokalne zajednice prema osobama oštećenog sluha prema mestu stanovanja (od 1 do 5)?



Posmatrano po starosnim grupama najveće nezadovoljstvo odnosom lokalne zajednice je među ispitanicima između 26 i 35 godina.

Kada su u pitanju glavni problemi osoba oštećenog sluha ispitanici su izdvojili: nemogućnost zaposlenja (57,0%), neprilagođen obrazovni sistem (40,5%), kao i nedostatak programa prekvalifikacije (2,5%). S druge strane kao glavne aktere na unapređenju položaja osoba oštećenog sluha vide državu (37,9%) i nevladin sektor (18,7%), ali i same osobe oštećenog sluha (12,6%). Što se tiče aktivizma osoba oštećenog sluha on ima dva faktora. Prvi, lično uverenje da će angažmanom rešiti problem (35,1%). Drugi je državni, tj., postojanje jasne politike države prema osobama sa oštećenjem sluha (32,3%). Od značaja je i bonitet organizacija civilnog društva (12,4%).

5.4. Društveni i kulturni život mladih sa oštećenjem sluha

Kulturni život osoba oštećenog sluha je u velikoj meri uslovljen činjenicom da je većina kulturnih sadržaja i institucija neprilagođena osobama oštećenog sluha. U prilog tome govore podaci iz Tabele 5.

Tabela 5. U kojoj meri su navedeni kulturni sadržaji prilagođeni vašim potrebama

	Ispitanici koji su odgovorili „veoma malo“
Koncerti	93,1%
Pozorišne predstave	35,0%
Bioskopske projekcije	57,1%

I ovo istraživanje potvrđuje tezu o geto aktivizmu osoba sa invaliditetom. U prilog tome govore rezultati istraživanja iz tabele 6.

Tabela 6. Da li ste član?

	Ispitanici koji su odgovorili „da“
NVO osoba sa oštećenjem sluha	64,9%
Sportskog društva	62,6%
Političke partije	2,4%
Sindikata	3,8%
Kulturno umetničkog društva	64,3%
Hobi udruženja	19,9%
Verske organizacije	42,6%
Neke druge NVO	36,2%

Porodica kao vrednost je posle posla glavna preokupacija. Ovaj nalaz takođe može biti indikativan kada je u pitanju društvena uključenost. Na društvenu uključenost može da utiče i dvotrećinski optimizam koji smo konstatovali ovim istraživanjem, kojima treba dodati i 29,9% više optimisti nego pesimisti.

6. Glavni nalazi istraživanja

Generalni zaključak je da i pored pogodnog karaktera uzorka koji je primenjen u situaciji nedostatka informacije o broju mladih oštećenog sluha, dobijeni rezultati su samo potvrda tendencija kada je u pitanju populacija osoba sa invaliditetom. Zato ćemo se ovde samo fokusirati na iznošenje glavnih zaključaka istraživanja koji su potkrepljeni nalazima u prethodnom delu prezentacije:

- Visok stepen bračne isključenosti koji se ogleda u sklapanju brakova unutar grupe mladih oštećenog sluha,
- Visok stepen porodičnosti. Naime dve trećine ispitanika koji su u braku imaju najmanje jedno dete,
- Pored bračne isključenosti prisutna je i komunikacijska isključenost koje je posledica nekorišćenja savremenih tehnologija,
- U pogledu stambenog statusa većina ispitanika živi u stanovima koji su u vlasništvu članova njihovih porodica ili njih samih,
- Pravna uskraćenost i nepoznavanje zakonskog okvira sa jedne strane i etastički pristup u povećanju upoznatosti zakonskog okvira, sa druge strane,
- Položaj mladih oštećenog sluha u svetu rada karakteriše neinkluzivni pristup izboru posla i značajan nivo percepcije diskriminacije na poslu. Takođe postoje značajne razlike u procentu zaposlenosti u zavisnosti dela Srbije,
- Kao i kod izbora posla, i pri izboru škole, a time i budućeg zanimanja, veoma su izraženi neinkluzivni kriterijumi, kao i percepcija neinkluzivnosti obrazovnog sistema,
- Kod mladih oštećenog sluha je izražen geto aktivizam, tj društveno delovanje počinje i završava u udruženjima koje se bave pravima ove društvene grupe,
- Pored pravne uskraćenosti kao elementa diskriminacije, istraživanjem smo konstatovali i kulturnu isključenost, odnosno nemogućnost zadovoljavanja kulturnih potreba u institucijama kulture.

7. Preporuke

Navedena očekivanja ispitanika koji su odgovore davali popunjavajući upitnik dozvoljavaju istraživačkom timu koji je realizovao projekat da iznese sledeće preporuke:

- Izrada i usvajanje indikatora društvene inkluzije mladih oštećenog sluha, kao deo ukupnog procesa merenja Laken indikatora društvene isključenosti
- Savet radio difuzne agencije da u skladu sa potrebama mladih oštećenog sluha, obavezama koje proizilaze iz antidiskriminacionih zakona, kao i praksom u EU u kriterijume rada i selekcije nacionalnih, regionalnih emitera uvrsti indikatore medijske uključenosti, tj obavezu vlasnika licenci za rad da uvrste programe pristupačne osobama oštećenog sluha
- Republika Srbija treba da dosledno primenjuje tek usvojeni (13. maja 2009. godine) Zakon o profesionalnoj rehabilitaciji i zapošljavanju osoba sa invaliditetom, koji sadrži kvote za zapošljavanje osoba sa invaliditetom predviđene za poslodavce
- Preporučuje se da Vlada Republike Srbije preduzme akcije koje su obuhvaćene Strategijom unapređenja položaja osoba sa invaliditetom u Republici Srbiji, koju je usvojila 28. decembra 2006.
- Za Vladu Republike Srbije bi bilo od značaja da omogući stvaranje jedinstvene baze podataka osoba sa invaliditetom koje žive na teritoriji Republike Srbije.
- Vlada Republike Srbije, odnosno nadležna ministarstva treba da uvedu inkluzivno obrazovanje u svim predškolskim i školskim ustanovama
- Ministarstvo rada, zapošljavanja i socijalne politike treba da razvije mehanizme i mere praćenja i kontrole sprovođenja Zakon o profesionalnoj rehabilitaciji i zapošljavanju osoba sa invaliditetom odmah posle njegovog usvajanja.
- Takođe, Ministarstvo rada zapošljavanja i socijalne politike u saradnji sa nadležnim ministarstvima treba da prati i pomogne sprovođenje zakona o sprečavanju diskriminacije nad osobama sa invaliditetom.
- Lokalne samouprave treba da podstiču i pomažu stvaranje saveta za osobe sa invaliditetom na lokalnom nivou i podržavaju razmenu informacija između osoba sa invaliditetom i poslodavaca na lokalnom nivou.
- Usluge centara za socijalni rad i nacionalne službe za zapošljavanje treba da zaposlene upute mlade osobe sa oštećenjem sluha u propise i odnose prema osobama sa invaliditetom, a u skladu sa socijalnim modelom invalidnosti.
- Lokalna uprava, centri za socijalni rad i nacionalna služba za zapošljavanje treba da ostvare veću saradnju u cilju razmene informacija koje bi mogli da pružaju zainteresovanim mladim ljudima sa oštećenjem sluha.
- Preporuka poslodavcima je da će otvorenijim pristupom i pružanjem šanse za rad mladim osobama sa oštećenjem sluha, dobiti radnike koji su barem onoliko produktivni kao i radnici bez invaliditeta.

- Poslodavci treba da se savetuju sa osobama sa invaliditetom u lokalnoj samoupravi ili sa udruženjima osoba sa invaliditetom da bi omogućili opremanje radnog mesta po standardima za svaki tip invaliditeta.
- Preporuka medijima je da omoguće prevode na znakovni jezik i da uključe u programe informisanja javnosti o načinu sporazumevanja sa osobama koje komuniciraju putem znakovnog jezika. Na taj način mogu da pomognu stvaranju pozitivnog odnosa društva prema osobama sa oštećenjem sluha i da ukažu na, njihove sposobnosti.

8. Prilozi

Relevantni propisi i dokumenta u vezi sa položajem, pravima i poboljšanjem uslova i preduslova kada je u pitanju položaj osoba sa invaliditetom

Međunarodna konvencija o zaštiti prava osoba sa invaliditetom

Generalna skupština UN-a na redovnom zasedanju 13. decembra 2006. godine je usvojila Međunarodnu konvenciju o zaštiti prava osoba sa invaliditetom. Tokom meseca marta 2007. godine Konvencija je dostavljena na ratifikaciju 192 zemalja članica UN-a. Narodna Skupština Republike Srbije je ratifikovala Konvenciju i Opcioni protokol 29. maja 2009. godine.

<http://www.crid.org.rs/preuzmi.htm>

Strategija unapređenja položaja osoba sa invaliditetom u Republici Srbiji

("Službeni glasnik RS", br. 1/2007)

<http://www.crid.org.rs/preuzmi.htm>

Strategija za smanjenje siromaštva

<http://www.prsp.sr.gov.yu/dokumenta.jsp>

Zakon o izmenama i dopunama zakona o planiranju i izgradnji

usvojen 17.4.2006. | ("Službeni glasnik RS", br. 34/06)

http://www.parlament.sr.gov.yu/content/lat/akta/akta_detalji.asp?id=346&t=Z

Zakon o izmenama i dopunama Zakona o radu

usvojen 15.7.2005. | ("Službeni glasnik RS", br. 61/05)

http://www.parlament.sr.gov.yu/content/lat/akta/akta_detalji.asp?id=256&t=Z

Zakon o sprečavanju diskriminacije osoba sa invaliditetom

usvojen 17.4.2006. | ("Službeni glasnik RS", br. 33/06)

http://www.parlament.sr.gov.yu/content/lat/akta/akta_detalji.asp?id=330&t=Z

Standardna pravila o izjednačavanju mogućnosti za osobe sa invaliditetom 20. decembra 1993. godine, Generalna Skupština Ujedinjenih Nacija usvojila je Standardna pravila o izjednačavanju mogućnosti za osobe sa invaliditetom. Ova pravila služe kao instrument pomoću kojeg kreatori politike mogu da uspostave tehničku i kadrovsku saradnju unutar same države ali i između država, kao i između međunarodnih organizacija i vladinih agencija.

http://www.share-see.org/serbian/advocacy_ser.htm

UPITNIK KORIŠĆEN U ISTRAŽIVANJU

„Mladi sa oštećenjem sluha u Evropi: Razvijanje strategija pristupa jednakoj participaciji, društvenoj inkluziji i zaštiti ljudskih prava“

„Hard on hearing young people in Europe: Developing strategies on access to equal participation, social inclusion and protection of human rights“

Demografija

D1. Zemlja u kojoj živite?
živite?

Upisati	Upisati
---------	---------

D2. Grad/opština u kojoj

D3 Koliko godina imate?

Upisati broj godina

D4 Pol

Muški	1
Ženski	2

D5 Bračni status

Neoženjen/neudata	1	Pređite na D8
Oženjen/udata/živi sa partnerom	2	Pređite na D6
Razveden/razvedena	3	Pređite na D7
Uovac/udovica	4	Pređite na D7

D6. Da li je Vaš partner/ka ?

Osoba sa oštećenjem sluha	1
Osoba sa nekim drugim tipom invaliditeta	2
Osoba bez invaliditeta	3

D7. Koliko dece imate?

Nemam dece	99
Upisati broj dece	

D8. Koji od sledećih iskaza najbolje opisuje domaćinstvo u kojem trenutno živite?

Sa svojim roditeljima ili roditeljima vašeg supruga/supruge	1
Sa suprugom/partnerom i/ili decom	2
Živim sam	4

D9. Kakav je Vaš stambeni status?

Živim odvojeno u stanu čiji su vlasnici roditelji	1
Živim u stanu sa roditeljima	2
Živim u iznajmljenom stanu/sobi kao podstanar	3
Živim u stanu koji sam dobio od države na korišćenje	4
Živim u stanu čiji sam vlanik	5
Živim u studentskom domu	6

Invaliditet

D10. Da li slušni aparat koristite na?

Levom uhu	1
Desnom uhu	2
Na oba uha	3
Ne koristim slušni aparat	4
Koristim Kohlearni implant	

D11. Na koji način najčešće komunicirate sa okolinom ?

Samo verbalno	1
Kombinacijom verbalnog i gestovnog govora	2
Samo gestovnim govorom	3
I gestovno i verbalno u zavisnosti od situacije	4

D12. Da li oštećenje sluha imate od rođenja ili je ono stečeno?

Od rođenja	1
Stečeno	2

D13. Da li ste pravovremeno otkrili da imate oštećenje sluha?

Da	1
Ne	2
Ne znam	3

D14. Da li imate status osobe sa invaliditetom, tj. da li ste zvanično registrovani kao osoba sa invaliditetom?

Da	1
Ne	2

D15. Koje je Vaše zanimanje?

Upisati zanimanje	
-------------------	--

Q1. Da li su Vam, zbog toga što ste osoba sa oštećenjem sluha do sada bila uskraćena neka od sledećih prava? (upisati odgovor za svaki red)

		Da	Ne	Ne znam
Q1.1	Pravo na obrazovanje	1	2	3
Q1.2	Pravo na rad i slobodan izbor zaposlenja	1	2	3
Q1.3	Jednakost pred zakonom	1	2	3
Q1.4	Sloboda kretanja	1	2	3
Q1.5	Sloboda misli savesti i veroispovesti	1	2	3
Q1.6	Pravo na udruživanje	1	2	3
Q1.7	Pravo na političko delovanje	1	2	3
Q1.8	Pravo na zdravstvenu pomoć	1	2	3
Q1.9	Prava koja proističu iz vašeg statusa osobe sa invaliditetom	1	2	3

Q2. Da li su po Vašem mišljenju osobe sa oštećenjem sluha dovoljno upoznate sa sledećim pravima? (upisati odgovor za svaki red)

		Da	Ne	Ne znam
Q2.1	Pravo na obrazovanje	1	2	3
Q2.2	Pravo na rad i slobodan izbor zaposlenja	1	2	3
Q2.3	Jednakost pred zakonom	1	2	3
Q2.4	Sloboda kretanja	1	2	3

Q2.5	Sloboda misli savesti i veroispovesti	1	2	3
Q2.6	Pravo na udruživanje	1	2	3
Q2.7	Pravo na političko delovanje	1	2	3
Q2.8	Pravo na lečenje	1	2	3
Q2.9	Prava koja proističu iz vašeg statusa osobe sa invaliditetom	1	2	3

Q3. Ko bi po Vašem mišljenju trebao najviše da se bavi upoznavanjem osoba sa oštećenjem sluha sa njihovim pravima? (samo jedan odgovor)

Država preko nadležnih ministarstava	1
NVO koje se bave osobama sa invaliditetom	2
Udruženja lica sa oštećenim sluhom	3
Škole u okviru nastavnih planova i programa	4
Ne znam	5

Q4. Ko bi po Vašem mišljenju trebao najviše da se bavi zaštitom ljudskih prava osoba sa oštećenjem sluha? (samo jedan odgovor)

Država preko nadležnih ministarstava	1
NVO koje se bave osobama sa invaliditetom	2
Udruženja lica sa oštećenjem sluha	3
Svako pojedinačno mora štiti svoja prava	4
Ne znam	5

Q5. Koji je Vaš radni status? (samo jedan odgovor)

Stalno zaposlen/a registrovan prijavljen	Preći na Q6
Stalno zaposlen/a neregistrovan neprijavljen	Preći na Q6
Samozaposlen/a vlasnik preduzeća radnje	Preći na Q6
Nezaposlen/a u evidenciji tržišta rada	Preći na Q13
Nezaposlen/a neevidentiran u evidenciji tržišta rada	Preći na Q13
Domaćica	Preći na Q13
Penzioner/ka	Preći na Q13
Student/kinja, učenik/ca	Preći na Q13

Q6. Posao koji radite je sa? (samo jedan odgovor)

Punim radnim vremenom	1
Polu radnog vremena	2

Q7. Radno mesto na kojem radite je? (samo jedan odgovor)

U skladu sa vašom kvalifikacijam	1
Niže od vaše kvalifikacije	2
Iznad vaše kvalifikacije	3

Q8. Koji Vam je ovo posao po redu? (samo jedan odgovor)

1.	2.	3.	4.	5.	Više od 5
----	----	----	----	----	-----------

Q9. Kako ste dobili posao na kome sada radite? (samo jedan odgovor)

Preko agencije za zapošljavanje	1
Preko preporuke	2
Preko oglasa u novinama	3
Napredovanjem u službi u istom preduzeću	4

Q10. Da li je prilikom Vašeg zapošljavanja poslodavac imao zakonsku obavezu da primi osobu sa invaliditetom? (samo jedan odgovor)

Da	1
Ne	2
Ne znam	3

Q11. Da li ste, u firmi u kojoj radite, zbog Vašeg oštećenja sluha? (upisati odgovor za svaki red)

		Da	Ne
Q11.1	Slabije plaćeni	1	2
Q11.2	Nailazite na nerazumevanje ili konflikt sa poslodavcem	1	2
Q11.3	Nailazite na nerazumevanje ili konflikt sa kolegama	1	2
Q11.4	Premeštani na mesto koje ne odgovara vašim kvalifikacijama	1	2

Q12. Da li ste zaposleni u? (samo jedan odgovor)

Privatnom sektoru	1
Javnom/državnom sektoru	2
Civilnom sektoru/NVO sektor	3

Q12a. Da li je preduzeće u kome ste zaposleni forma socijalnog preduzetništva odnosno preduzeća koje pretežno zapošljava i/ili radno osposobljava osobe sa invaliditetom?

Da	1
Ne	2

Q13. Da li po Vašem mišljenju osobe sa oštećenjem sluha prilikom zapošljavanja? (samo jedan odgovor)

Imaju iste šanse kao i osobe bez invaliditeta	1
Šanse su im u startu umanjene	2
Šanse su im u startu uvećane	3

Q14. Da li osobe sa oštećenjem sluha kada govorimo o radnim sposobnostima treba svrstavati u grupu osoba sa invaliditetom? (samo jedan odgovor)

Da, jer osobe sa oštećenjem sluha imaju umanjene radne sposobnosti	1
Da, jer osobe sa oštećenjem sluha mogu da se zaposle samo u okviru programa zapošljavanja osoba sa invaliditetom	2
Ne, jer osobe sa oštećenjem sluha osim malog broja poslova mogu da obavljaju sve druge poslove	3
Ne, jer poslodavci kada zapošljavaju osobe sa invaliditetom najčešće zapošljavaju osobe sa oštećenjem sluha	4

Q15. U kojoj ste meri upoznati sa? (upisati odgovor za svaki red)

		Veoma upoznat/a	Upoznat/a	Osrednje upoznat/a	Neupoznat/a	Veoma neupoznat/a
Q15.1	Zakonskim rešenjima vezanim za zapošljavanje osoba sa oštećenjem sluha	1	2	3	4	5
Q15.2	Radom institucija zaduženih za profesionalnu rehabilitaciju osoba sa oštećenjem sluha	1	2	3	4	5
Q15.3	Mogućnostima prekvalifikacije i dokvalifikacije	1	2	3	4	5
Q15.	Radom NVO koje se bave	1	2	3	4	5

4	problemima osoba sa oštećenjem sluha					
Q15.5	Radom udruženja osoba sa oštećenjem sluha	1	2	3	4	5

Q16. Koje je Vaše obrazovanje? (samo jedan odgovor)

Upisati nivo do sada stečenog obrazovanja (osnovna, srednja, fakultet, Master,...)	
--	--

Q17. Ukoliko ste prekinuli školovanje, koji su razlozi bili za to (izabrati tri razloga) ? (najviše tri odgovora)

Želeli ste da se zaposlite	1
Morali ste da se zaposlite	2
Želeo sam da nastavim, ali škola nije bila prilagođena mojim problemima sa sluhom	3
Nisam imao sredstava za dalje školovanje	4
Porodični razlozi	5
Zdravstveni razlozi koji nisu vezani za oštećenje sluha	6
Nisam video korist od daljeg školovanja	7
Nešto drugo	8

Q18. Da li ste se školovali? (samo jedan odgovor)

Redovno	1
Vanredno	2
Dopisno	3

Q19. Da li je Vaša škola? (samo jedan odgovor)

Javna/državna škola koja nije specijalizovana za osobe sa oštećenjem sluha	1
Javna/državna škola specijalizovana za osobe sa oštećenjem sluha	2
Privatna škola koja nije specijalizovana za osobe sa oštećenjem sluha	3
Privatna škola specijalizovana za osobe sa oštećenjem sluha	4

Q20. Ko je stipendirao Vaše školovanje? (moguće je više odgovora)

Vlada Vaše zemlje	1
Vlada druge zemlje	2
Međunarodna NVO	3
Lokalna NVO	4
Lokalni poslodavac	5
Međunarodni poslodavac	6
Nisam primao/la stipendiju tokom školovanja	7

Q21. Kakva su Vaša iskustva tokom školovanja o? (upisati odgovor za svaki red)

		Pozitivna	Ni pozitivna ni negativna	I pozitivna I negativna	Negativna
Q21.1	Odnosu učitelja /nastavnika / profesora	1	2	3	4
Q21.2	Odnosu učenika/studenata koji nisu osobe sa oštećenjem sluha	1	2	3	4
Q21.3	Odnosu administrativnog	1	2	3	4

	osoblja				
Q21.4	Sticanju praktičnog znanja dostupnog drugim učenicima /studentima koji nisu osobe sa oštećenjem sluha	1	2	3	4

Q22. U kojoj meri su nastavnici prilagođavali predavanja Vašim potrebama tako što su:
(*upisati odgovor za svaki red*)

		Uvek	Često	Ponekad	Retko	Nikad
Q22.1	Ponavljali pitanja, odgovore i važne delove predavanja	1	2	3	4	5
Q22.2	Prilagođavali način komunikacije tako da mogu na kvalitetan način da pratim predavanje	1	2	3	4	5
Q22.3	Bili otvoreni za dodatne konsultacije van redovne nastave	1	2	3	4	5

Q23. Da li ste tokom školovanja imali pristup tehničko slušnoj opremi u Vašoj školi?
(*samo jedan odgovor*)

Uvek	1
Cesto	2
Ponekad	3
Retko	4
Nikad	5

Q24. Šta ste od sledeće opreme koristili u školi? (*moгуće više odgovora*)

Ništa	1
Slušne aparate	2
Kohlearni implant	
Indukciona petlja ili FM sistem	3
Palantajp - stenodaktilograf	4
Znakovni jezik	5
Zapisničari	6
Nešto drugo	7

Q25. Ukoliko niste koristili ništa od slušnih pomagala/opreme, molimo Vas da navedete razloge? (*samo jedan odgovor*)

Ništa mi nije potrebno	1
Nije pristupačno/ nema Indukcionu petlju ili FM sistem	2
Nije pristupačno/ nema Znakovni jezik / stenodaktilograf	3
Nije pristupačno/ nema zapisničara	4

Q26. U kolikoj ste meri zadovoljni mogućnostima da čujete nastavu tokom Vašeg školovanja? Ocenite na skali od 1 do 5, gde je 1 nimalo zadovoljan/a, a 5 potpuno zadovoljan/a. (*samo jedan odgovor*)

1	2	3	4	5
---	---	---	---	---

Q27. Šta Vas je motivisalo da odaberete školu koju ste pohađali ili sada pohađate? (*samo jedan odgovor*)

Porodična tradicija	1
Pozitivno iskustvo osoba sa oštećenjem sluha u ovoj instituciji	2
Veća mogućnost zaposlenja nakon završene škole	4

Oduvek sam želeo da pohađam ovu školu/fakultet	5
--	---

Q28. Koje su odlučujuće promene koje bi trebalo da se dogode kako bi se poboljšao položaj osoba sa oštećenjem sluha u procesu obrazovanja? (najviše dva odgovora)

Promena obrazovnih programa i njihovo prilagođavanje osobama sa oštećenjem sluha	1
Edukacija obrazovnog kadra	2
Uvođenje principa da samo nastavnik koji je osoba sa oštećenjem sluha može biti adekvatan predavač osobama sa oštećenjem sluha	3
Povećanje aktivizma osoba sa oštećenjem sluha	4
Promena stavova samih osoba sa oštećenjem sluha prema obrazovanju	5

Q29. Kako procenjujete stav lokalne zajednice prema osobama sa oštećenjem sluha: Na skali od 1= Potpuno negativno to 5=potpuno pozitivno (samo jedan odgovor)

1	2	3	4	5
---	---	---	---	---

Q30. Koja su po Vašem mišljenju tri najvažnija problema osoba sa oštećenjem sluha u Vašoj zemlji? (najviše tri odgovora)

Nemogućnost zaposlenja	1
Neprikladan obrazovni sistem	2
Nedostatak programa prekvalifikacije i dokvalifikacije	3
Nedostatak podsticaja započinjanja sopstvenog posla	4
Diskriminacija od strane poslodavaca	5
Nezastupljenost problema osoba sa oštećenjem sluha u medijima	6
Nedostupnost savremenih tehničkih pomagala	7
Loš rad udruženja osoba sa oštećenjem	8
Nedostupnost adekvatnog medicinskog tretmana	9
Nedostatak ranog otkrivanja oštećenja sluha	10
Nefunkcionisanje nadležnih institucija	11
Negativni stavovi građana prema osobama sa oštećenjem sluha	12
Nemogućnost zadovoljenja kulturnih potreba	13
Nešto drugo	14

Q31. U kojoj meri navedeni akteri mogu da doprinesu rešavanju problema osoba sa oštećenjem sluha? (upisati odgovor za svaki red)

		Veoma malo	Malo	Osrednje	Mnogo	Veoma mnogo
Q31.1	Nadležne državne institucije	1	2	3	4	5
Q31.2	NVO sektor	1	2	3	4	5
Q31.3	Udruženja osoba sa oštećenjem sluha	1	2	3	4	5
Q31.4	Biznis sektor	1	2	3	4	5
Q31.5	Osobe sa oštećenjem sluha svojim aktivizmom	1	2	3	4	5

Q32. Šta bi poboljšalo aktivnu participaciju osoba sa oštećenjem sluha u rešavanju sopstvenih problema? (samo jedan odgovor)

Jasna politika države prema osobama sa oštećenjem sluha	1
Poverenje osoba sa oštećenjem sluha u organizacije koje se bave osobama sa oštećenjem sluha	2
Usredsređivanjem na rešavanje problema koji su vitalni za osobe sa oštećenjem	3

sluha	
Poverenje u organizaciju koja inicira ili/i sprovodi akciju	4
Edukacija osoba sa oštećenjem sluha po pitanju značaja aktivizma u civilnom društvu	5
Prisustvo stručnjaka u identifikovanju i rešavanju problema	6
Stvaranje koalicije NVO angažovanih na istim ili sličnim temama na lokalnom nivou	7
Saradnja sa političkim partijama u cilju zagovaranja boljeg položaja osoba sa oštećenjem sluha	8
Šansa da uspe akcija	9
Moje uverenje da ću na taj način rešiti lični (dugogodišnji) problem	10

Q32. U kojoj meri su navedeni kulturni sadržaji prilagođeni vašim potrebama

		Veoma malo	Malo	Osrednje	Mnogo	Veoma mnogo
Q32.1	Koncerti	1	2	3	4	5
Q32.2	Pozorišne predstave	1	2	3	4	5
Q32.3	Bioskopske projekcije	1	2	3	4	5

Q33. Da li ste član

		Da	Ne
Q33.1	NVO koja se bavi problemima osoba sa oštećenjem sluha	1	2
Q33.2	Sportskog društva	1	2
Q33.3	Političke partije	1	2
Q33.4	Sindikata	1	2
Q33.5	Kulturno umetničkog društva	1	2
Q33.6	Hobi udruženja	1	2
Q33.7	Verske organizacije	1	2
Q33.8	Neke druge NVO	1	2

Q34. Koje od navedenih vrednosti su Vam najbitnije? (moguća dva odgovora)

Posao	1
Porodica	2
Prihodi	3
Ljubav i osećajnost	4
Uspešna karijera	5
Dokolica	6
Religija	7
Zdravlje	8
Zaštita životne sredine	9
Zaštita od kriminala	10

Q35. Kako bi ste sebe opisali? (moguć jedan odgovora)

Optimista	1
Više optimista, nego pesimista	2
Više pesimista, nego optimista	3
Pesimista	4

HVALA !!!